

10. ВОЗМОЖНЫЕ ПРОБЛЕМЫ И СПОСОБЫ ИХ РЕШЕНИЯ:

Неисправность	Возможная причина	Способы решения
Нет включения	10.1. Не подключен. 10.2. Перепутана полярность подключения. 10.3. Плохой контакт. 10.4. Оборудование неисправно.	10.1. Проверить подключение контроллера. 10.2. Проверить полярность подключения. 10.3. Проверить подключение проводов. 10.4. Заменить оборудование.
Не работает управление пультом ДУ	10.5. Превышено допустимое расстояние между ИК-датчиком контроллера и пультом ДУ. 10.6. Между ИК-датчиком и пультом ДУ находится препятствие (посторонний предмет). 10.7. Разрядилась батарея в пульте.	10.5. Сократить расстояние между ИК-датчиком и пультом ДУ. Проверить блики. 10.6. Устранить препятствие на пути сигнала между ИК-датчиком и пультом ДУ. Убрать посторонний предмет. 10.7. Произвести замену батареи.
Неправильно или неравномерно горят светодиоды	10.8. При подключении светодиодной ленты с одной стороны, из-за падения напряжения на всей длине ленты, происходит падение напряжения. 10.9. Подключено повышенное количество светодиодного оборудования. 10.10. Поврежден участок электрической платы светодиодной ленты. 10.11. Неправильно подобраны компоненты светодиодной подсветки. Перепутаны провода подключаемых цветовых каналов. 10.12. Соединительный провод слишком длинный/узкий, что ведет к потере напряжения.	10.8. Подключить питание к ленте с двух сторон. 10.9. Рассчитать правильное количество светодиодного оборудования согласно заявленным характеристикам от производителя. 10.10. Устранить повреждение. 10.11. Проверить правильность выбора типа светодиодной ленты. Проверить правильность подключения цветовых каналов. 10.12. Укоротить провод или подключить питание к ленте с двух сторон. Провести необходимые расчеты с целью определить нужное сечение провода. Заменить провод.

11. ГАРАНТИЙНЫЕ ОБЯЗАТЕЛЬСТВА:

- 11.1. На продукцию Ареупон предоставляется гарантия 36 месяцев при условии соблюдения правил установки и эксплуатации, а также при предъявлении документов, подтверждающих покупку.
- 11.2. В случае обнаружения неисправности устройства или выходе из строя, в первую очередь необходимо отключить устройство от источника питания. Если данный случай произошел не по вине покупателя и до истечения гарантийного срока, то следует обратиться в магазин, где вы приобретено изделие.
- 11.3. Гарантия на изделие не распространяется в следующих случаях:
 - 11.3.1. Изделие испорчено в результате неправильного подключения нагрузки (в том числе перегрузки сети).
 - 11.3.2. Изделие испорчено в результате неправильной эксплуатации.
 - 11.3.3. Изделие испорчено в результате механических повреждений.
 - 11.3.4. При нарушении целостности изделия в случае попытки самостоятельного ремонта, а также изменения его технических характеристик.
- 11.4. Компания не несет ответственности за обязательство третьей стороны в результате неправильного монтажа, ненадлежащей эксплуатации или использования по истечении гарантийного срока.
- 11.5. Компания не несет ответственности за повреждения, возникшие в результате ненадлежащего использования, либо неправильной установки изделия.

12. СВЕДЕНИЯ О СЕРТИФИКАЦИИ

- 12.1. Сертификат соответствия № ЕАЭС RU С-СН.НВ93.В.03069/23.
Выдан: ООО «ПРОФЕССИОНАЛ», аттестат аккредитации №РА.11.НВ93 от 03.02.2021.
Срок действия: с 17.04.2023 по 16.04.2028.
- 12.2. Декларация о соответствии 037 №ЕАЭС RU Д-СН.КА01.В.22517/20 8537.
Срок действия: с 10.03.2020 по 09.03.2025.



13. ИНФОРМАЦИЯ ОБ ИЗГОТОВИТЕЛЕ:

- 13.1. Изготовитель: см. на упаковке.
- 13.2. Сделано в Китае.

apeyron
electrics
www.apeyronled.ru

Дата продажи _____ Штамп продавца _____



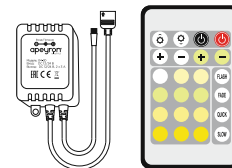
ИНСТРУКЦИЯ ПО УСТАНОВКЕ И ЭКСПЛУАТАЦИИ

Паспорт изделия

12 Вольт 24 Вольт
72 Вт 144 Вт

артикул
04-30

УВАЖАЕМЫЙ ПОКУПАТЕЛЬ!
Благодарим Вас, что сделали свой выбор в пользу продукции торговой марки Ареупон.



Контроллер ССТ для управления двухцветной лентой 12/24В

1. КОМПЛЕКТАЦИЯ:

- 1.1. Контроллер ССТ с ИК-датчиком (в сборе) – 1 шт.
- 1.2. Пульт – 1 шт. (батарея в комплект не входит)
- 1.3. Доп. коннектор для подключения к светодиодной ленте – 1 шт.
- 1.4. Доп. коннектор для подключения к источнику питания – 1 шт.
- 1.5. Коннектор соединительный 4 pin – 1 шт.
- 1.6. Инструкция по установке и эксплуатации – 1 шт.
- 1.7. Упаковка – 1 шт.

(Производитель оставляет за собой право без предварительного уведомления покупателя вносить изменения в конструкцию, комплектацию или технологию изготовления изделия с целью улучшения его свойств.)

2. НАЗНАЧЕНИЕ И ОСНОВНЫЕ СВЕДЕНИЯ:

- 2.1. ССТ контроллер с инфракрасным пультом (IR) предназначен для управления режимами свечения двухцветных светодиодных лент 12 В или 24 В и другим светодиодным оборудованием, поддерживающим режим управления ШИМ (широтно-импульсную модуляцию).
- 2.2. Контроллеры для двухцветных лент позволяют изменить цвет свечения светодиодов на ленте, задавая различные режимы свечения.
- 2.3. Удобный и интуитивно понятный ИК-пульт позволяет управлять светодиодной лентой на расстоянии до 20 метров.
- 2.4. ССТ контроллер имеет функцию запоминания последнего режима после выключения.
- 2.5. Совместно с ССТ контроллером Ареупон рекомендуется использовать необходимое для работы сопутствующее оборудование производства Ареупон (блоки питания, светодиодная лента, усилители и т.д.).
- 2.6. Изделие изготавливается в соответствии с ТР ТС 004/2011, ТР ТС 020/2011, ТР ЕАЭС 037/2016.
- 2.7. Правильное подключение оборудования согласно инструкции поможет обеспечить равномерное свечение всех светодиодов и точное управление яркостью, а также гарантирует долговечную и бесперебойную работу светотехнического оборудования.

3. ТЕХНИЧЕСКИЕ ХАРАКТЕРИСТИКИ:

3.1. КОНТРОЛЛЕР:

Входное напряжение питания: DC 12 / 24 В
Максимальная мощность общей нагрузки: 72 Вт (12 В), 144 Вт (24 В)
Количество каналов: 2 канала
Максимальный выходной ток на канал: 3 А
Способ подключения: Общ. анод
IP20
Класс пылевлагозащиты IP: 64 режима
Количество статических режимов: 4 режима
Количество динамических режимов: 4 режима
Температура окружающей среды при эксплуатации изделия: от -20 °С до +45 °С
Срок службы: 50 000 часов
Гарантийный срок: 3 года
Габаритные размеры изделия: 61 x 35 x 22 мм
Материал корпуса изделия: ABS - пластик
Вес изделия: 28 г

3.2. ПУЛЬТ:

Дистанция устойчивого управления: до 20 метров
Класс пылевлагозащиты IP: IP20
Источник питания: CR2025 x 1 шт.
Габаритные размеры изделия: 85 x 52 x 7 мм
Материал корпуса изделия: ABS - пластик
Вес изделия: 20 г

4. РАСЧЕТ МОЩНОСТИ КОНТРОЛЛЕРА:

- 4.1. Расчет подключаемого контроллера производится в зависимости от потребляемой мощности ленты, заявленной производителем и её длины.

$$\text{расчетная длина ленты (м)} \times \text{заявленная производителем мощность 1 метра светодиодной ленты (Вт/м)} = \text{мощность контроллера (Вт)}$$

ПРИМЕЧАНИЕ:

Ток контроллера должен быть не меньше, чем потребляемый лентой ток, рекомендовано соблюдать запас, как и для блоков питания.

5. ПРАВИЛА ЭКСПЛУАТАЦИИ И МЕРЫ БЕЗОПАСНОСТИ:

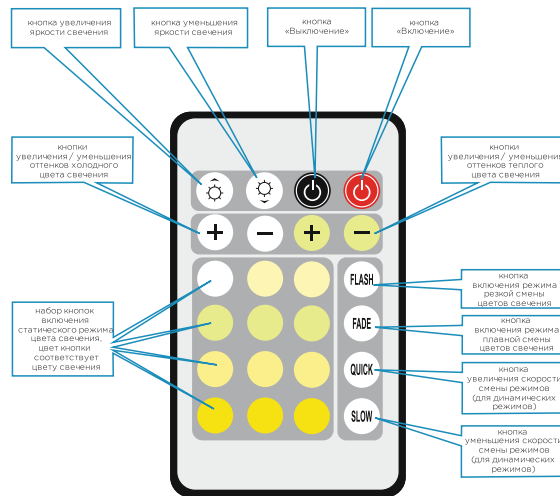
- 5.1. Монтаж и подключение изделия должны выполняться квалифицированным специалистом с соблюдением всех требований электротехнической безопасности.
- 5.2. Необходимо соблюдать меры пожарной безопасности во время монтажа, а также при дальнейшей эксплуатации изделия. Эксплуатация изделия допускается в местах с хорошей конвекцией воздуха.
- 5.3. Не монтировать оборудование вблизи нагревательных приборов, в том числе блоков питания. Соблюдать класс защиты IP, указанный на изделии.
- 5.4. Не закрывать приемное устройство контроллера и не создавать препятствия для сигнала пульта.
- 5.5. Монтаж, демонтаж, а также профилактическое обслуживание производить при выключенном напряжении питания 230 В.
- 5.6. Подключение изделия напрямую к сети 230 В категорически запрещено. Для подключения необходимо использовать дополнительный источник питания, напряжение и мощность которого должна соответствовать подключаемой ленте.
- 5.7. Изделия, подключаемые к электросети с напряжением 230 В, представляют опасность для детей и домашних животных. При выборе мест монтажа соблюдайте правила электробезопасности.
- 5.8. По окончании монтажа убедитесь в правильности подключения и отсутствии замыкания проводов.
- 5.9. Обеспечить доступ для последующего осмотра и обслуживания.
- 5.10. Производить регулярную профилактическую чистку изделия в соответствии со степенью пылевлагозащиты для предотвращения скопления пыли и посторонних предметов.
- 5.11. При обнаружении неисправностей в работе изделия прекратить эксплуатацию. В случае выхода из строя после окончания гарантийного срока или окончания срока службы изделие подлежит утилизации.

6. МОНТАЖ И ПОДКЛЮЧЕНИЕ:

- 6.1. Извлечь контроллер и пульт из упаковки.
- 6.2. Проверить оборудование на наличие дефектов и механических повреждений.
- 6.3. Установить и закрепить изделие на штатное место, соблюдая п. 5.
- 6.4. Подключить светодиодную ленту к контроллеру, соблюдая полярность подключения.
- 6.5. При подключении контроллера проверить полярность подключения оборудования, а также соответствие мощности и выходного напряжения блока питания (адаптера).
- 6.6. Произвести подключение изделия к блоку питания (адаптера), соблюдая полярность подключения «+» и «-». Проверьте соблюдение полярности.
- 6.7. Убедиться в надежности крепления и отсутствии замыкания проводов.
- 6.8. Вынуть из батарейного отсека пульта защитную мембрану.
- 6.9. Произвести включение блока питания (адаптера), подключенного к изделию.
- 6.10. Проверить управление изделием с помощью пульта.



7. УПРАВЛЕНИЕ ИЗДЕЛИЕМ ПРИ ПОМОЩИ ПУЛЬТА:



8. ТРАНСПОРТИРОВКА И ХРАНЕНИЕ:

- 8.1. Транспортировку допускается производить любым видом крытого транспорта, обеспечивающим предохранение изделия от механических повреждений, загрязнений, попадания влаги.
- 8.2. Перевозку осуществлять в штатной упаковке.
- 8.3. После транспортировки при отрицательных температурах, перед включением, изделие должно быть выдержано до комнатной температуры.
- 8.4. Изделия должны храниться в штатной упаковке, в сухих, проветриваемых помещениях при температуре окружающей среды от -20 °С до +60 °С и относительной влажности окружающего воздуха не более 90 % без конденсации влаги при отсутствии в воздухе паров и агрессивных веществ (кислот, щелочей и др.).

9. СВЕДЕНИЯ ОБ УТИЛИЗАЦИИ:

- 9.1. Изделие не содержит дорогостоящих или токсичных материалов и комплектующих деталей, требующих специальной утилизации. Утилизацию проводят обычным способом в соответствии с требованиями местного законодательства по утилизации малоопасных отходов.