



Zakład Mechaniki i Elektroniki
ZAMEL sp.j.
J.W. Dzida, K. Łodzińska

zAMEL

ul. Zielona 27, 43-200 Pszczyna, Poland
Tel. +48 (32) 210 46 65, Fax +48 (32) 210 80 04
www.zamelcet.com, e-mail: marketing@zamel.pl

ОПИСАНИЕ

Электромеханический звонок ED-1 используется в разнообразных системах, где существует необходимость в акустической сигнализации (например, для звуковой сигнализации отсутствия фазы). Звонок монтируется на монтажной шине TH 35.

ХАРАКТЕРИСТИКИ

- ⤵ Электромеханический звонок, латунная чаша помещена в корпус из пластмассы,
- ⤵ предназначен для установок вызова в домашних или промышленных системах,
- ⤵ возможен настенный монтаж, а также монтаж на монтажной шине TH 35,
- ⤵ двухмодульный корпус,
- ⤵ уровень звука: около 68 дБ.

ТЕХНИЧЕСКИЕ ДАННЫЕ

ED - 1	
Выходы питания:	L, N
Номинальное напряжение питания:	230 V~
Толеранс напряжения питания:	-15 + +10 %
Номинальная частота:	50 / 60 Hz
Номинальное потребление тока:	4,5 VA
Контроль включения:	электромеханический звонок
Число присоединительных выводов:	2
Сечение присоединительных проводов:	0,2 ÷ 2,50 мм ²
Рабочая температура:	0 ÷ +35 °C
Рабочее положение:	любое
Крепление корпуса:	шина TH 35 (PN-EN 60715)
Степень защиты корпуса:	IP20 (PN-EN 60529)
Класс защиты:	II
Категория перенапряжения:	II
Степень загрязнения:	2
Размеры:	двухмодульный (35 мм) 90x35x66 мм
Вес:	92 г
Соответствие нормам:	PN-EN 60669-1; PN-EN 60669-2-1 PN-EN 61000-4-2,3,4,5,6,11

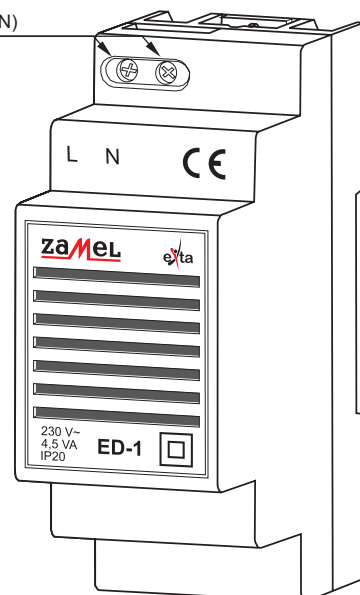


ВНИМАНИЕ

Оборудование следует подключить к однофазной сети в соответствии с действующими нормами. Способ подключения описан в данной инструкции. Работы, связанные с: установкой, подключением, регулировкой, должны выполняться квалифицированными электриками, ознакомленными с инструкцией обслуживания функциями оборудования. Демонтаж корпуса приведет к утере гарантии и может привести к поражению электрическим током. Перед установкой оборудования следует убедиться, что на присоединительных проводах отсутствует напряжение. Для монтажа следует использовать крестовую отвертку диаметром до 3,5 мм. Способ транспортировки, складирования и эксплуатации оборудования влияют на правильность его работы. Не рекомендуется монтаж оборудования в следующих случаях: нехватка комплектующих деталей, повреждение оборудования или его деформация. В случае неправильной работы оборудования необходимо связаться с производителем.

ВНЕШНИЙ ВИД

Выходы питания (L, N)

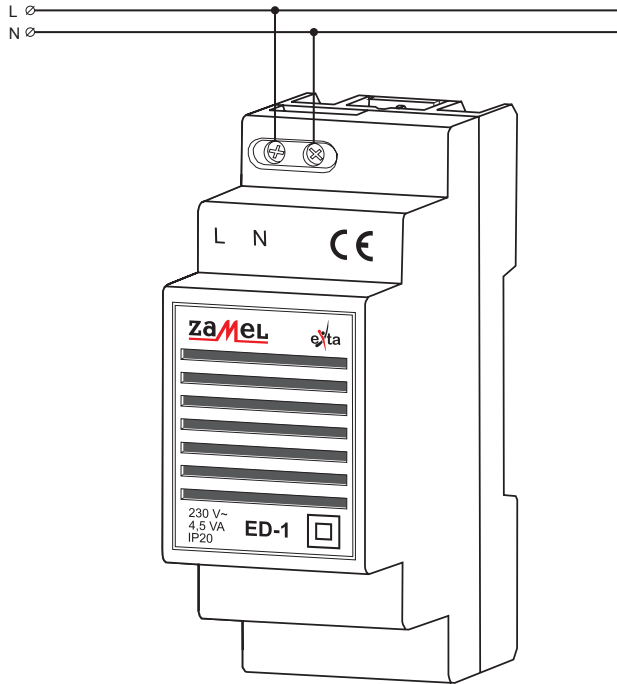


МОНТАЖ, ДЕЙСТВИЕ

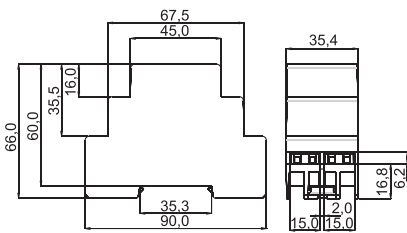
1. Разъединить контур питания предохранителем, выключателем излишнего тока или изоляционным разъединителем, подключенными к соответствующему контуру.
2. Проверить соответствующим прибором отсутствие напряжения на питающих проводах.
3. Смонтировать оборудование ED-1 в распределительном устройстве на шине TN-35.
4. Подключить провода под выводы в соответствии со схемой подключения.
5. Подключить питающий контур.

Оборудование после правильного монтажа и подключения готово к работе. Подача питающего напряжения на выводы системы приведет к включению звонка. Звук звонка генерируется до момента отключения питающего напряжения.

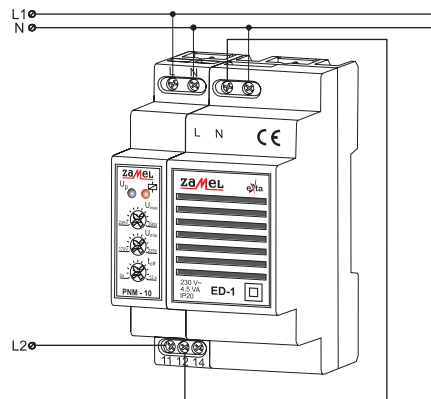
ПОДКЛЮЧЕНИЕ



РАЗМЕРЫ КОРПУСА



ПРИМЕНЕНИЕ



Система контроля и сигнализации падения напряжения на фазе L1. После падения напряжения на фазе L1 ниже значения, установленного на реле напряжения PNM-10 (например, 200V) система включит тревожный сигнал (звонок ED-1).
ВНИМАНИЕ: Звонок питается с фазы L2, на которой должно удерживаться значение напряжения (230V), позволяющее правильно запитать звонок.

СЕМЕЙСТВО ПРОДУКТОВ

Сигнализационный модуль ED-1 принадлежит к семейству продуктов EDM:

EDX - XX

Версия оборудования:
01 - непрерывная работа
02 - гасящий режим
1 - звонок

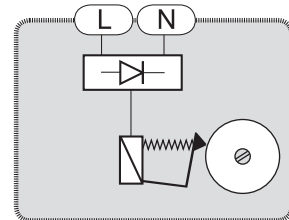
Тип корпуса:
M - одномодульный

Символ оборудования

ВРЕМЕННАЯ ГРАФ-СХЕМА



ВНУТРЕННЯЯ СХЕМА



ГАРАНТИЙНАЯ КАРТА

Производитель предоставляет гарантию на 24 месяца

Печать и подпись продавца, дата продажи.

1. ПМиЭ ZAMEL Полное Товарищество предоставляет 24-месячную гарантию на продаваемые товары.
2. Гарантия ПМиЭ ZAMEL Полное Товарищество не распространяется на:
 - a) механические повреждения, возникшие в процессе транспортировки, погрузки/разгрузки или при других обстоятельствах,
 - b) повреждения, возникшие в результате неправильно выполненного монтажа или неправильной эксплуатации изделий ПМиЭ ZAMEL Полное Товарищество,
 - c) повреждения, возникшие в результате каких-либо переделок, выполняемых ПОКУПАТЕЛЕМ или третьими лицами и имеющих отношение к изделиям, являющимся предметом продажи или оборудованию, необходимому для правильной работы изделий, являющихся предметом продажи,
 - d) повреждения, возникшие вследствие форс-мажорных обстоятельств или несчастных случаев, за которые ПМиЭ ZAMEL Полное Товарищество ответственности не несет.
3. Любые претензии, связанные с гарантийным обслуживанием, ПОКУПАТЕЛЬ должен предъявить в пункте продажи или на фирме ПМиЭ ZAMEL Полное Товарищество в письменном виде сразу после их возникновения.
4. ПМиЭ ZAMEL Полное Товарищество обязуется рассматривать рекламации в соответствии с действующими положениями польского законодательства.
5. Выбор способа удовлетворения рекламации, например, замена бракованного товара надлежащим, ремонт изделия или возврат денег остается за ПМиЭ ZAMEL Полное Товарищество.
6. Гарантия действительна на территории Республики Польша.
7. Гарантия не исключает, не ограничивает и не отменяет прав ПОКУПАТЕЛЯ, вытекающих из несоответствия товара договору.