

ELEKTROSTANDARD®

Инструкция по эксплуатации

Умный терморегулятор отопления 76265/00

Умный терморегулятор – устройство комплекса Умный дом, предназначенное для управления системами отопления с помощью мобильного приложения Minimir Home. Умный терморегулятор устанавливается на любые термодатчики радиаторов отопления или теплых полов. Приложение Minimir Home позволяет настроить автоматическую работу по индивидуальным сценариям, а так же создать умные сценарии, позволяющие регулировать систему отопления в зависимости от прогноза погоды, геолокации смартфона, данных с умных датчиков температуры, времени восхода и захода солнца. Работает с голосовыми помощниками Алиса и Маруся.

Технические характеристики.

Элемент питания	3 x AA
Беспроводной стандарт	Wi-Fi, 2,4 ГГц, IEEE 802.11 b/g/n
Регулировка температуры	от 0,5 – 30 °C
Шаг регулировки температуры	0,5 °C
Соединение с клапаном	m30x1,5 мм
Температура окружающей среды	0~50 °C
Температура поверхности	до 90 °C
Удаленность до Wi-Fi роутера*	до 30 м
Класс защиты от поражения электрическим током	III
Степень пылевлагозащиты	IP20
Размер	58x97x58 мм
Рабочая температура	-20 ... +70 °C
Материал корпуса	пластик
Срок службы	15 000 часов

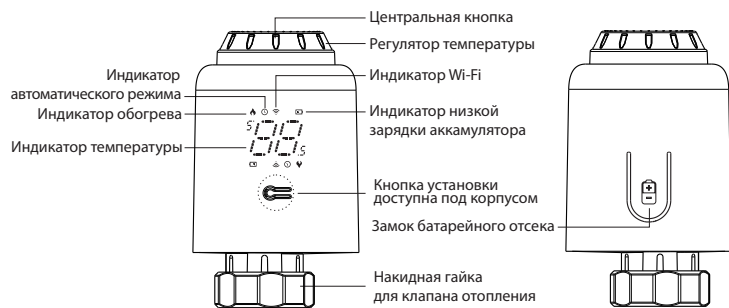
Функции.

- Блокировка от детей
- Обнаружение открытого окна
- Защита от накипи

Комплектация.

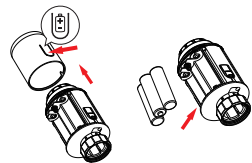
Умный терморегулятор – 1 шт., монтажное крепление на клапан – 6 шт., элементы питания аккумуляторы тип AA – 3 шт., инструкция по эксплуатации – 1 шт.

Производитель оставляет за собой право вносить изменения в конструкцию и внешний вид изделия без предварительного уведомления.

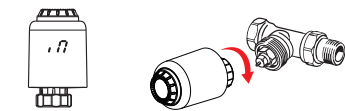


1. Монтаж и установка.

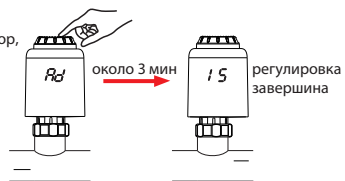
1. Нажмите на замок батарейного отсека, снимите верхний корпус и вставьте аккумуляторы. Внимание, при установке аккумуляторов соблюдайте полярность.



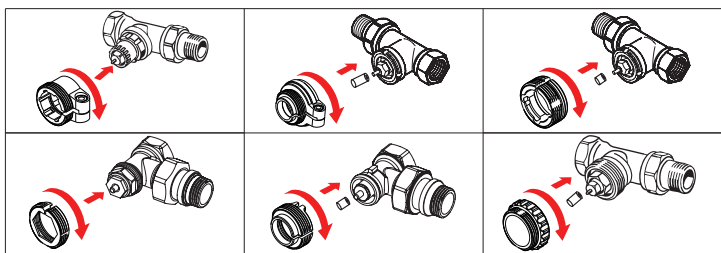
2. При включении стержень вытягивается назад, на экране отображается индикатор «ip» и мигает. Когда «ip» перестанет мигать, установите терморегулятор на клапан. При необходимости используйте дополнительные переходники из комплектации. Внимание! Закручивайте без усилия, чтобы не повредить резьбовые соединения.



3. Нажмите и удерживайте центральную кнопку до тех пор, пока на экране не начнёт мигать индикатор «Ad». Устройство войдет в процесс регулировки клапана, процесс займет около 3 минут, по завершению на экране отобразится температура.



Установка переходника на клапан.



Закручивайте без усилия, чтобы не повредить резьбовые соединения.

Подробная информация на сайте

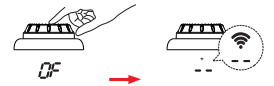


2. Добавить устройство в приложение Minimir Home

Приложение доступно для смартфонов на базе iOS и Android. Актуальные ссылки для скачивания приложения доступны на сайте <http://home.minimir.ru>. Разработчик оставляет за собой право производить доработку приложения и изменять процесс сопряжения с устройствами с целью улучшения продукта. Актуальная документация публикуется на сайте производителя.

Последовательность настройки:

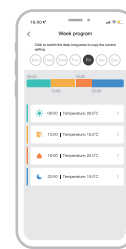
1. Подключите смартфон к сети Wi-Fi.
2. Установите бесплатное приложение Minimir Home.
3. Авторизуйтесь в приложении Minimir Home.
4. Включите Bluetooth в смартфоне.
5. Переведите устройство в режим сопряжения. В ручном режиме поверните центральную кнопку против часовой стрелки, пока на дисплее не появится «OF». Затем нажмите и удерживайте центральную кнопку в течение 3 секунд, пока значок «Wi-Fi» не начнет мигать.
6. Добавьте умное устройство в приложении Minimir Home, для этого нажмите «+» в правом верхнем углу «Добавить устройство».
7. Если в автоматическом поиске устройство не отобразилось, добавьте его вручную из категории «Мелкая бытовая техника» – «Термостат Wi-Fi». При первом подключении может потребоваться введение логина и пароля от сети Wi-Fi.
8. В приложении Minimir Home отобразится надпись «Устройство успешно добавлено». Теперь можно приступить к его настройке.



3. Режим контроля температуры.

Нажмите «L», чтобы перейти на страницу настройки недельной программы.

Установите по времени и дням недели необходимую температуру в соответствии с индивидуальными потребностями.



Выбор режима работы в приложении:

Автоматический: Терморегулятор работает по заданным вашим настройкам в приложении Minimir Home.

Ручной: Можно установить комфортную температуру, при этом автоматический режим будет отключен.

Закрит: Клапан будет закрыт, чтобы остановить нагрев.

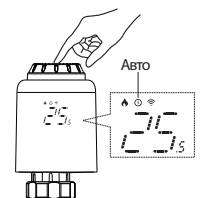
Открыт: Клапан будет открыт для нагрева.

Однократное нажатие на центральную кнопку переключает режимы:

Автоматический режим: на экране отображаются «часы».

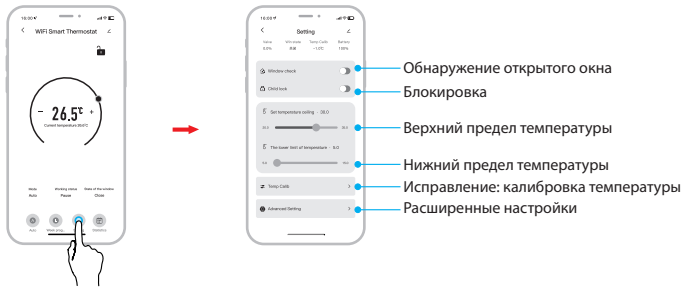
Ручной режим: «часы» не отображаются на экране.

Временный режим: в автоматическом режиме «часы» начнут мигать после установки температуры вручную, затем он войдет во временный режим. Автоматический режим вернется в следующий период времени, заданный в приложении.



4. Расширенные настройки

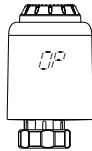
Нажмите «Настройка», для перехода на страницу дополнительных настроек.



Обнаружение открытого окна.

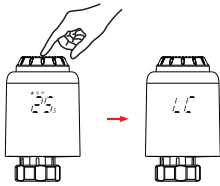
Внутри терморегулятора находится датчик, который регистрирует температуру. При обнаружении холодного ветра и снижении температуры более чем в 1,5 раза устройство отобразит на экране индикатор «ОР»

Внимание: пока функция открытого окна активна, температура повышается более чем на 1,5°C в течение 4,5 минут.



Блокировка от детей.

Нажмите и удерживайте центральную кнопку в течение 3 секунд, пока на экране не отобразится «LC», для активации блокировки от детей. чтобы отключить блокировку от детей, нажмите и удерживайте центральную кнопку в течение 3 секунд, пока «LC» не исчезнет,



5. Статистика

Нажмите «Статистика», чтобы войти в статистику температуры.



6. Смена сезона

ON: Летом поверните регулятор температуры по часовой стрелке до тех пор, пока не отобразится «ON» в ручном режиме, чтобы остановить нагрев. В это время клапан отопления полностью открыт. Это может продлить срок службы клапана.



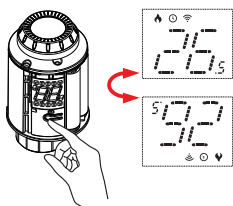
OFF: Зимой поверните регулятор температуры против часовой стрелки до тех пор, пока не отобразится «OFF» в ручном режиме, чтобы временно приостановить нагрев. В это время клапан отопления закрывается и активируется защита от замерзания.



*Внимание: после активации функции защиты от замерзания клапан открывается, когда температура в помещении ниже 5°C, и закрывается, когда температура в помещении превышает 7°C, чтобы предотвратить повреждение термостатического клапана радиатора.

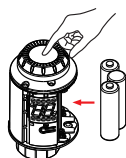
7. Поворот индикаторов

Нажмите и удерживайте кнопку установки в течение 3 секунд, чтобы переключить отображения экрана на 180°.



8. Восстановление заводских настроек

Для восстановления заводских настроек нажмите и удерживайте центральную кнопку и одновременно вставьте аккумуляторы, пока «FA» не отобразится на экране и не начнет мигать в течение 3 секунд, устройство будет восстановлено до заводских настроек и перезапущено.



*Внимание: после восстановления заводских настроек устройства все предыдущие настройки восстановить невозможно.

10. Возможности приложения Minimir Home

- Просматривать текущее состояние и статус устройства;
- Доступ к журналу состояния устройства;
- Включать / выключать уведомления о событиях.

Через меню дополнительных настроек устройства позволяет:

- Изменить название устройства;
- Просмотреть основную информацию об устройстве;
- Настроить оповещения о потере сигнала Wi-Fi («Оффлайн – уведомление»);
- Проверить доступность сети Wi-Fi и наличие обновлений;
- Удалить привязку устройства к текущей учетной записи и вернуться к заводским настройкам.

В разделе «Сценарии» можно настроить автоматическое выполнение различных сценариев работы других умных устройств при наступлении событий-триггеров, запускать групповые сценарии с несколькими устройствами.

В меню настроек учетной записи «Профиль» доступны следующие функции:

- Настройка профиля учетной записи;
- Настройка доступа для членов семьи и гостей;
- Управление группами устройств и помещениями;
- Доступ к центру оповещений со списком полученных уведомлений;
- FAQ – наиболее часто задаваемые вопросы;
- Чат техподдержки.

9. Устранение неполадок и техническое обслуживание

Код ошибки на дисплее	Проблема	Решение
F0	Неисправность датчика температуры	*Связаться с производителем
F1	Медленная работа клапана	Проверить установку и отопительный клапан
F2	Ход слишком длинный	Проверить крепление устройства
F3	Ход слишком короткий	Проверить клапан отопления
F4	Низкий уровень заряда	Немедленно замените батареи
Символ батареи ()	Низкая батарея	Замените датчики в течение 4 недель

*Претензии по качеству и неисправности товара принимаются: тел. +7 495-228-17-33, e-mail: info@royalare.ru

Транспортировка и хранение

Транспортировка должна осуществляться в упаковке, в условиях, исключающих механические повреждения и прямое попадание на изделие пыли, грязи и влаги. Допускается транспортировка изделия в любом положении, любым транспортом. Транспортировка авиационным транспортом должна осуществляться в герметизированном отсеке. При транспортировке должна быть обеспечена температура -20 ... +70 °C при относительной влажности воздуха до 80%. Изделие должно храниться в транспортной упаковке в вентилируемом помещении, защищенном от атмосферных осадков. В помещении должна обеспечиваться температура -20 ...+70 °C при относительной влажности воздуха до 80%.

Утилизация

Отходы электротехнической продукции не следует утилизировать с бытовыми отходами. Утилизация должна производиться в специально отведенных местах (уточняйте расположение таких пунктов в своем регионе).



Гарантия

Гарантийный срок эксплуатации составляет 24 месяца со дня продажи изделия через розничную сеть при условии соблюдения потребителем правил эксплуатации, транспортировки и хранения, указанных в настоящей инструкции. В случае выхода изделия из строя до истечения гарантийного срока покупатель вправе обратиться к продавцу (в магазин, в котором было приобретено изделие), к импортеру, к изготовителю. Контактная информация импортера и изготовителя указана ниже. Для подтверждения даты продажи покупатель может предъявлять настоящую инструкцию, имеющую отметку продавца о дате продажи. Нарушение покупателем правил установки, и/или эксплуатации, и/или транспортировки и/или хранения изделия, указанных в настоящей инструкции по эксплуатации, а также наличие механических повреждений, повлекших выход изделия из строя либо возникновение недостатков, в отношении которых покупатель предъявляет требования, лишает покупателя права на гарантию.

Дата продажи: _____

Штамп магазина:

Товар сертифицирован, соответствует требованиям ТР ТС 010/2011, ТР ТС 020/2011, ТР ЕАЭС 037/2016
 Месяц и год изготовления указан на товаре и/или упаковке. Претензии по качеству товара принимаются: тел. +7 495-228-17-33, e-mail: info@royalare.ru. Производитель: «Yin-Feng Lighting Co., Ltd», HuangWang Industrial, HeTang Town, JiangMen City, Guangdong Province, China. «Иньфэн Лайтинг Кампэни Лтд», Китай, провинция Гуандун, город Цзяньмэнь, населенный пункт Хэтан, индустриальный район Хуанван. Импортер/поставщик: ООО «Роял Аураль», 117418, г. Москва, ул. Зюзиноская, дом 6, корп. 2, этаж 3, пом. XVI, ком. 30. Произведено в КНР.

