

Buchsen

Ø 0,56mm – Ø 0,8mm

Sockets

Ø 0,56mm – Ø 0,8mm

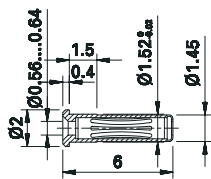
Douilles

Ø 0,56mm – Ø 0,8mm

Type Type Type	Bestell-Nr. Order No. No. de Cde	Nenn-Ø Nominal-Ø Ø nominal	Anschlussvariante Type of termination Type de raccordement	Sandwichbauweise Sandwich board construction Construction étagée possible	Metallteile / Oberfläche Metal parts / plating Partie métallique / traitement	Auszugskraft Withdrawal force Effort de débrochage	Bemessungsstrom ¹⁾ Rated current ¹⁾ Intensité assignée ¹⁾	Kontaktwiderstand Contact resistance Résistance de contact
		mm				N	A	mΩ

1:1

B0,56-0,64²⁾ 41.6020 0,56 – 0,64 ① ✓ CuZn, Sn ~1,2 8 ~3



Für Stift Ø 0,6mm

Applies for pin Ø 0,6mm

Pour connexion de fiches
Ø 0,6mm

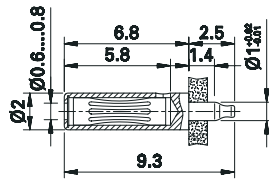
① Platineneinbau

① Circuit board installation

① Montage sur circuit imprimé

1:1

B0,6-0,8 41.6001 0,6 – 0,8 ② ③ ✓ CuZn, Au ~1,8 10 ~2,5



Für Stift Ø 0,6mm

Applies for pin Ø 0,6mm

Pour connexion de fiches
Ø 0,6mm

② Löten

② Soldering

② Soudage

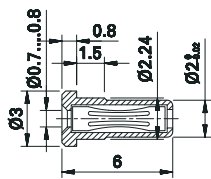
③ Tauchlötfähig

③ Dip soldering

③ Soudage par trempage

1:1

B0,7-0,8²⁾ 41.6021 0,7 – 0,8 ① ✓ CuZn, Sn ~2 15 ~3



Für Stift Ø 0,76mm

Applies for pin Ø 0,76mm

Pour connexion de fiches
Ø 0,76mm

① Platineneinbau

① Circuit board installation

① Montage sur circuit imprimé

¹⁾ je nach Anschlussart und Querschnitt

²⁾ Handhabungs-Instruktionen:

1. Buchsen bei der Weiterverarbeitung und Löten (insbesondere Schwalllöten) nur mit Handschuhen (Baumwoll- oder Latex-Operationshandschuhe) anfassen.
2. Eine Lagerhaltung über 6 Monate hinaus ist zu vermeiden.
3. Lagerung nur in verschlossenen Poly-Beuteln und nicht in Umgebung aggressiver Medien.

¹⁾ According to connecting method and cross section

²⁾ Handling instructions:

1. Gloves (cotton or Latex operation gloves) should be worn when handling the sockets (especially when dip soldering).
2. Avoid keeping the sockets longer than 6 months in stock.
3. Store only in closed plastic bags and do not leave exposed to corrosive agents.

¹⁾ Selon le type de raccordement et la section du conducteur.

²⁾ Manipulation:

1. Pour toute manipulation de ces douilles, pendant le montage et la soudure (surtout en cas de soudure à la vague), utiliser des gants en coton ou en latex.
2. Un stockage supérieur à 5 mois est fortement déconseillé.
3. Stocker uniquement dans des sachets plastiques fermés et dans une ambiance non-agressive.