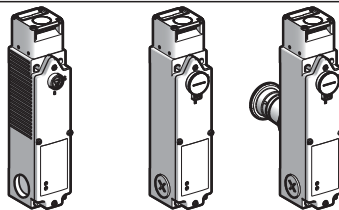




Safety interlock switch (Original instruction) / Interrupteurs de sécurité (Notice originale) / Sicherheits-Positionsschalter (Übersetzung der Originalanweisungen) / Interruptores de seguridad (Traducción de las instrucciones originales) / Interruttori di sicurezza (Traduzione delle istruzioni originali) / Interruptores de segurança (Tradução das instruções originais)

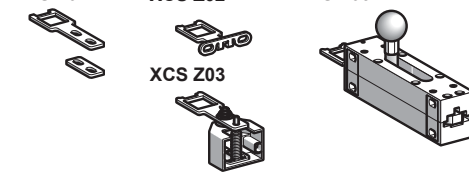
XCS LE / LF



XCS Z01

XCS Z02

XCS Z05



English

These devices have been designed to be in compliance with the standards currently in effect: EN/IEC 60947-5-1, EN/ISO 13849-1, EN/IEC 62061, EN/IEC 60947-1, EN/ISO 14119, EN/IEC 60204. These devices can achieve up to category 3 PL=d control circuit per EN/ISO 13849-1 or SIL 2 per EN/IEC 62061 (2 redundant NC contacts) or category 4 PL=e or SIL 3 accordingly (if combined with the PREVENTA XPS safety unit PL=e / SIL 3).

Español

Estos dispositivos han sido diseñados de conformidad con las normas actualmente en vigor EN/IEC 60947-5-1, EN/ISO 13849-1, EN/IEC 62061, EN/IEC 60947-1, EN/ISO 14119, EN/IEC 60204. Estos dispositivos permiten conseguir hasta un circuito de mando de categoría 3 PL=d según la norma EN/ISO 13849-1 o SIL 2 según la norma EN/IEC 62061 (2 contactos NC redundantes) o bien de categoría 4 PL=e o SIL 3, según corresponda (si se combina con el módulo de seguridad PREVENTA XPS PL=e / SIL 3).

Français

Ces appareils ont été conçus d'après les normes EN/IEC 60947-5-1, EN/ISO 13849-1, EN/IEC 62061, EN/IEC 60947-1, EN/ISO 14119, EN/IEC 60204 actuellement en vigueur. Ces équipements peuvent atteindre un circuit de commande jusqu'à la catégorie 3 PL=d conforme à la norme EN/ISO 13849-1 ou SIL 2 conforme à la norme EN/IEC 62061 (2 contacts NF redondants) ou de catégorie 4 PL=e ou SIL 3 correspondant (en combinaison avec l'unité de sécurité PREVENTA XPS PL=e / SIL 3).

Italiano

Questi dispositivi sono stati progettati secondo le norme in vigore: EN/IEC 60947-5-1, EN/ISO 13849-1, EN/IEC 62061, EN/IEC 60947-1, EN/ISO 14119, EN/IEC 60204. Questi dispositivi consentono di ottenere fino a un circuito di comando PL=d di categoria 3 conforme alla norma EN/ISO 13849-1 o SIL 2 conforme alla norma EN/IEC 62061 (2 contatti NC ridondanti) o un circuito di comando PL=e di categoria 4 o SIL 3 (se combinati con l'unità di sicurezza PREVENTA XPS PL=e/SIL 3).

Deutsch

Die Geräte wurden gemäß den geltenden Normen EN/IEC 60947-5-1, EN/ISO 13849-1, EN/IEC 62061, EN/IEC 60947-1, EN/ISO 14119, EN/IEC 60204 entwickelt. Diese Geräte können eine Steuerschaltung bis zu Kategorie 3 PL=d gemäß EN/ISO 13849-1 oder SIL 2 gemäß EN/IEC 62061 (2 redundante «NC»-Kontakte) oder der Klasse 4 PL=e oder SIL 3 (bei Einsatz des Sicherheitsmoduls PREVENTA XPS PL=e / SIL 3) erreichen.

Português

Estes aparelhos foram concebidos para estar em conformidade com as normas em vigor: EN/IEC 60947-5-1, EN/ISO 13849-1, EN/IEC 62061, EN/IEC 60947-1, EN/ISO 14119, EN/IEC 60204. Estes aparelhos permitem atingir até um circuito de controle de categoria 3 PL=d segundo a EN/ISO 13849-1 ou SIL 2 segundo a EN/IEC 62061 (2 contactos NC redundantes) ou à categoria 4 PL=e ou SIL 3 respectivamente (quando combinados com a unidade de segurança PREVENTA XPS PL=e / SIL 3).

⚠ DANGER / DANGER / GEFAHR / PELIGRO / PERICOLO / PERIGO

HAZARD OF ELECTRIC SHOCK, EXPLOSION, OR ARC FLASH

Before servicing this device:

- Disconnect all power before servicing equipment.
- Place a "DO NOT TURN ON" label on all power disconnects.
- Lock all power disconnects in the open position.
- Install and close all covers before applying power or using this device.

Failure to follow these instructions will result in death or serious injury.

RIESGO DE ELECTROCUCIÓN, EXPLOSIÓN O ARCO ELÉCTRICO

Antes de intervenir en el dispositivo:

- Desconecte toda alimentación antes de realizar el servicio.
- Coloque un aviso de "NO ENCENDER" en todos los contactos de alimentación desconectados.
- Cierre todos los contactos de alimentación que se encuentren abiertos.
- Instale y cierre todas las cubiertas y tapas antes de conectar la alimentación o utilizar el dispositivo.

Si no se siguen estas instrucciones provocará lesiones graves o incluso la muerte.

RISQUE D'ELECTROCUTION, D'EXPLOSION OU D'ARC ELECTRIQUE

Avant toute intervention sur cet appareil :

- Couper l'alimentation avant de travailler sur cet appareil.
- Apposez une étiquette "NE PAS METTRE SOUS TENSION" sur tous les câbles d'alimentation.
- Verrouillez toutes les alimentations en position ouverte.
- Installez et fermez toutes les protections avant de remettre l'appareil sous tension ou de l'utiliser.

The non-respect of ces instructions provoquera la mort ou des blessures graves.

RISCHIO DI SCOSSA ELETTRICA, DI ESPLOSIONE O DI OFTALMIA DA FLASH

Prima di eseguire la manutenzione su questo dispositivo:

- Scollegare l'apparecchio dalla presa di corrente prima di qualsiasi intervento.
- etichettare tutti i cavi di alimentazione con l'indicazione "NON ACCENDERE".
- bloccare tutti i sistemi di esclusione alimentazione in posizione aperta.
- installare e chiudere tutti i coperchi prima di applicare tensione o utilizzare questo dispositivo.

Il mancato rispetto di queste istruzioni provocherà morte o gravi infortuni.

STROMSCHLAG-, EXPLOSIONS- ODER LICHTBOGENGEFAHR

Vor Arbeiten an diesem Gerät:

- Vor dem Arbeiten an dem Gerät dessen Stromversorgung abschalten.
- Bringen Sie das Etikett "DO NOT TURN ON" (NICHT EINSCHALTEN) auf allen Stromabschaltungen an.
- Sperren Sie alle Stromabschaltungen in der offenen Position.
- Setzen Sie alle Abdeckungen wieder ein, bevor Sie das Gerät an die Stromversorgung anschließen und bevor Sie es benutzen.

Die Nichtbeachtung dieser Anweisungen führt zu Tod oder schwerer Körperverletzung.

RISCO DE CHOQUE ELÉCTRICO, EXPLOÇÃO OU FAÍSCA

Antes de realizar assistência ao aparelho:

- Scollegare l'apparecchio dalla presa di corrente prima di qualsiasi intervento.
- Cole uma etiqueta com a informação "NÃO LIGAR" em todos os locais onde foi desligada a energia.
- Bloqueie na posição de aberto todos os locais onde desligou a energia.
- Instale e feche todas as tampas antes de aplicar energia ou antes de utilizar este aparelho.

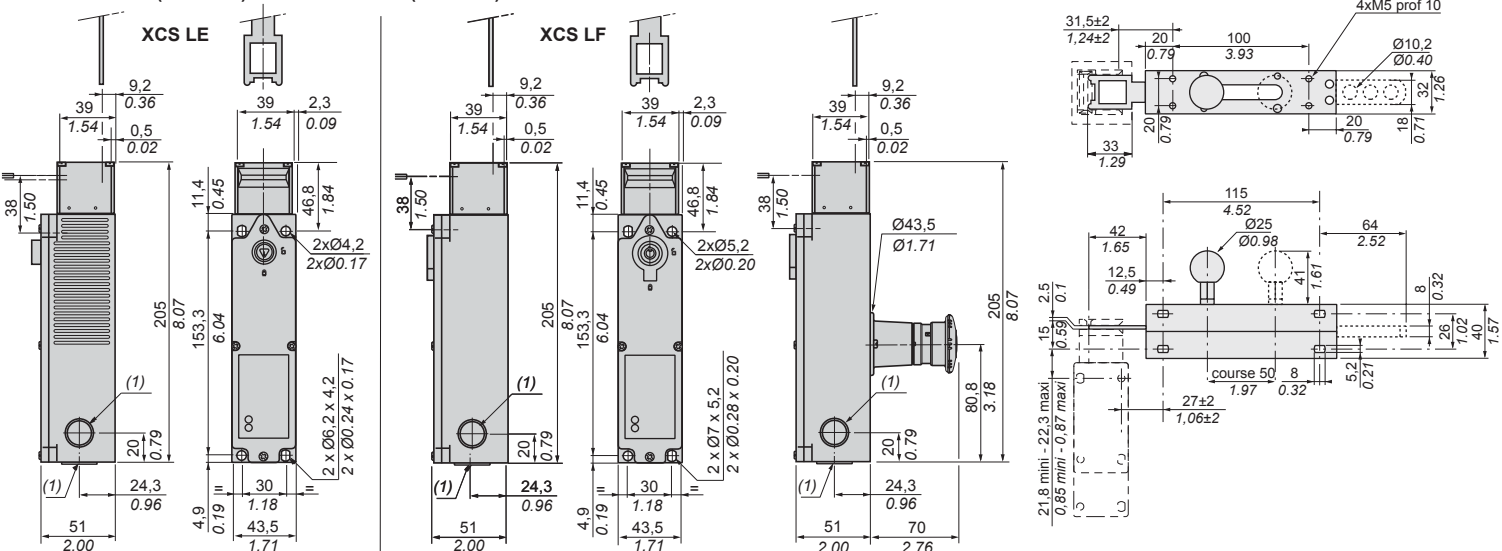
A não observância destas instruções resultará em morte, ou ferimentos graves.

- (en)** Electrical equipment should be installed, operated and maintained only by qualified personnel. No responsibility is assumed by Schneider Electric for any consequences arising out of the use of this material.
 - (fr)** Les équipements électriques doivent être installés, exploités et entretenus par un personnel qualifié. Schneider Electric n'assume aucune responsabilité des conséquences éventuelles découlant de l'utilisation de cette documentation.
 - (de)** Elektrische Geräte dürfen nur von Fachpersonal installiert, betrieben, gewartet und instand gesetzt werden. Schneider Electric haftet nicht für Schäden, die aufgrund der Verwendung dieses Materials entstehen.
 - (es)** Sólo el personal de servicio cualificado podrá instalar, utilizar, reparar y mantener el equipo eléctrico. Schneider Electric no asume las responsabilidades que pudieran surgir como consecuencia de la utilización de este material.
 - (it)** Le apparecchiature elettriche devono essere installate, usate e riparate solo da personale qualificato. Schneider Electric non assume nessuna responsabilità per qualunque conseguenza derivante dall'uso di questo materiale.
 - (pt)** A instalação, utilização e manutenção do equipamento eléctrico devem ser efectuadas exclusivamente por pessoal qualificado. A Schneider Electric não assume qualquer responsabilidade pelas consequências resultantes da utilização deste material.
- © 2011 Schneider Electric. "All Rights Reserved."

Dimensions / Encombrements / Abmessungen / Dimensiones / Dimensioni / Dimensões

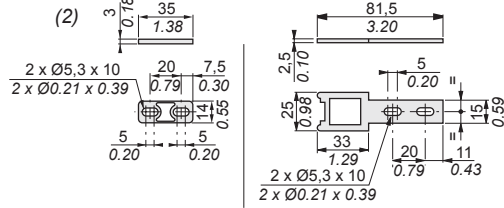
XCS LE●●●●●2 (M20) / XCS LF●●●●●2 (M20)

XCS LE●●●●●3 (1/2" NPT) / XCS LF●●●●●3 (1/2" NPT)

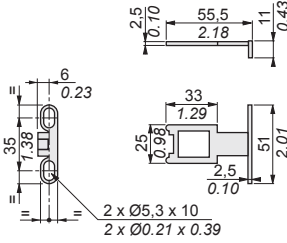


(1) Tapped entries for cable gland 1/2" NPT / ISO M20X1,5 / Trous taraudés pour presse-étoupe 1/2" NPT / ISO M20X1,5 / Gewindebohrung für Kabelverschraubung 1/2" NPT / ISO M20X1,5 / Entradas perforadas para el casquillo de paso de los cables 1/2" NPT/ISO M20 X 1,5 / Fori filettati per bocchette passacavo 1/2" NPT / ISO M20X1,5 - Entradas com derivação para o buçim do cabo 1/2" NPT / ISO M20X1,5.

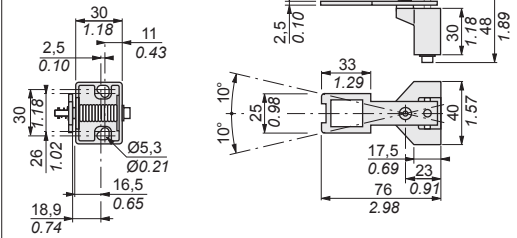
XCS Z01



XCS Z02

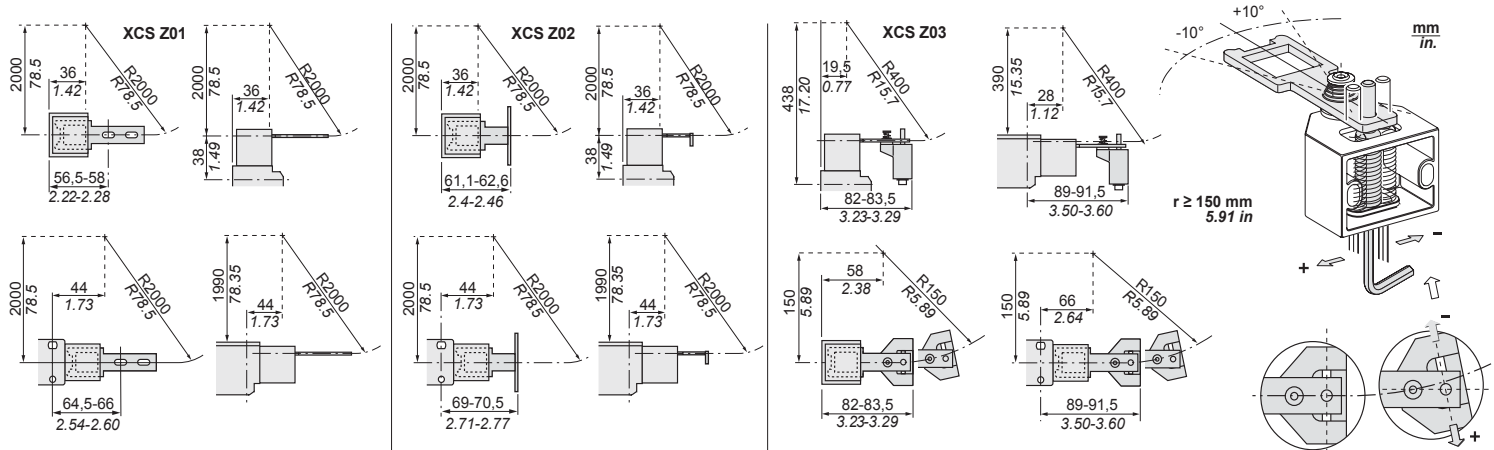


XCS Z03



(2) Shim provided with XCS Z01 enabling an XCK J or XCS L with a ZCK Y07 key to be replaced by an XCS LF with an XCS Z01 key without redrilling any mounting holes.
 Calee fournie avec XCS Z01 permettant de remplacer un XCK J ou XCS L avec une clé ZCK Y07 par un XCS LF avec une clé XCS Z01 sans repercer aucun trou de fixation.
 Mit XCS Z01 gelieferter Keil, der es ermöglicht, mit einem Schlüssel ZCK Y07 ein XCK J oder XCS L durch ein XCS LF mit einem Schlüssel XCS Z01 zu ersetzen, ohne daß erneut eine Befestigungsbohrung vorzunehmen ist.
 Cala suministrada con XCS Z01 que permite reemplazar un XCK J o XCS L, con una llave ZCK Y07, por un XCS LF, con una llave XCS Z01, sin tener que volver a perforar ningún agujero de fijación.
 Un inserto fornito con XCS Z01 permette di sostituire un XCK J o XCS L con una chiave ZCK Y07 da un XCS LF con una chiave XCS Z01 senza realizzare altri fori di fissaggio.
 Cunha fornecida com XCS Z01 permitindo substituir um XCK J ou XCS L com chave ZCK Y07 por um XCS LF com chave XCS Z01, mantendo os mesmos furos de fixação.

Tongued key actuation radii / Rayons d'actionnement des clés languettes / Betätigungsradien der Zungenschlüssel / Radios de accionamiento de las llaves lengüetas / Raggio minimo di azionamento / Raios de accionamento das chaves de lingueta



▲ WARNING / AVERTISSEMENT / WARNUNG / ADVERTENCIA / AVVERTENZA / AVISO

LOSS OF SAFETY FUNCTIONALITY

- All spare actuating keys must be stored in a safe place.
- Do not use a master key, modified or dummy actuating key.
- Actuating keys must be permanently mounted by soldering, riveting or non-retractable screws.
- Perform a periodic inspection and verify:
 - secure mounting of components, including the head
 - mechanical adjustment of XCSLE/LF switch with the XCSZ0* actuating key
 - proper operation of the head and proper switching function
 - correct sealing of cable entry
 - wear: devices should not be used beyond the characteristics stated in catalogue
 - do not modify the devices.
- The switch must be protected from environmental shocks.

Failure to follow these instructions can result in death, serious injury, or equipment damage.

PERDIDA DE LA FUNCIONALIDAD DE SEGURIDAD

- Todas las llaves de actuación de repuesto deben almacenarse en un lugar seguro.
- No utilice llaves maestras, modificadas o imitaciones de llaves de actuación.
- Las llaves de actuación deben quedar montadas de manera permanente mediante soldadura, remaches o tornillos desentido único.
- Realice inspecciones periódicas y verifique lo siguiente:
 - la instalación segura de los componentes, incluido el cabezal
 - el ajuste mecánico del interruptor XCSLE/LF switch con la llave de actuación XCSZ0*
 - el correcto funcionamiento del cabezal y la función de conmutación
 - el correcto sellado de la entrada de cables
 - el desgaste: los dispositivos no deben utilizarse más allá de las características indicadas en el catálogo
 - no modifique los dispositivos.
- El interruptor debe quedar protegido de posibles impactos del entorno.

Si no se siguen estas instrucciones pueden producirse lesiones personales graves o mortales o daños en el equipo.

PERTE DE FONCTIONNALITE DE SECURITE

- Toute clé-langouette de rechange doit être stockée en lieu sûr.
- Ne pas utiliser de passe-partout, de clé-langouette modifiée ou factice.
- Les clés-langouettes doivent être fixées par soudage, rivetage ou des vis "à sens unique".
- Faire un entretien périodique et vérifier:
 - bonne fixation des composants, tête comprise
 - réglage mécanique du commutateur XCSLE/LF avec la clé-langouette XCSZ0*
 - bon fonctionnement de la tête et du commutateur
 - étanchéité du presse-étoupe
 - usure: les appareils ne doivent pas être utilisés au-delà des caractéristiques énoncées dans le catalogue.
 - ne pas modifier les appareils.
- Le commutateur doit être protégé contre les chocs.

Le non-respect de ces instructions peut provoquer la mort, des blessures graves ou des dommages matériels.

PERDITA DELLA FUNZIONALITA' DI SICUREZZA

- Tutte le chiavette-azionatore di ricambio devono essere conservate in un luogo sicuro.
- Non usare una chiavetta master, o una chiavetta-azionatore modificata o fittizia.
- Gli azionatori devono essere fissati mediante saldatura, chiodatura o viti autobloccanti.
- Eseguire un'ispezione periodica e verificare:
 - montaggio dei componenti, inclusa la testina
 - regolazione meccanica dello switch XCSLE/LF con l'azionatore XCSZ0*
 - funzionamento appropriato della testina e funzionamento corretto della funzione di commutazione
 - tenuta del passa cavo
 - usura: i dispositivi non dovrebbero essere utilizzati oltre le caratteristiche previste
 - non modificare i dispositivi.
- lo switch deve essere protetto da shock ambientali.

Il mancato rispetto di queste istruzioni può provocare morte, gravi infortuni o danni alle apparecchiature.

VERLUST DER SICHERHEITSFUNKTION

- Alle Stellschlüssel sind sicher aufzubewahren.
- Keine Generalschlüssel oder veränderten oder nachgemachten Schlüssel verwenden.
- Die Stellschlüssel müssen angeschweißt, angenietet oder mit Einweg-Schrauben befestigt werden.
- Die folgenden Punkte sind regelmäßig zu warten und zu prüfen:
 - Die mechanische Einstellung des Produkts XCSLE/LF mit dem Stellschlüssel XCSZ0*
 - Ordnungsgemäßer Betrieb des Kopfes und einwandfreie Schaltfunktion
 - Ordentliche Versiegelung des Kabeleingangs
 - Abnutzung: Die Geräte dürfen nicht über die Katalogdaten hinaus verwendet werden
 - Eine Änderung der Geräte ist verboten.
- Der Schalter muss vor Stößen geschützt werden

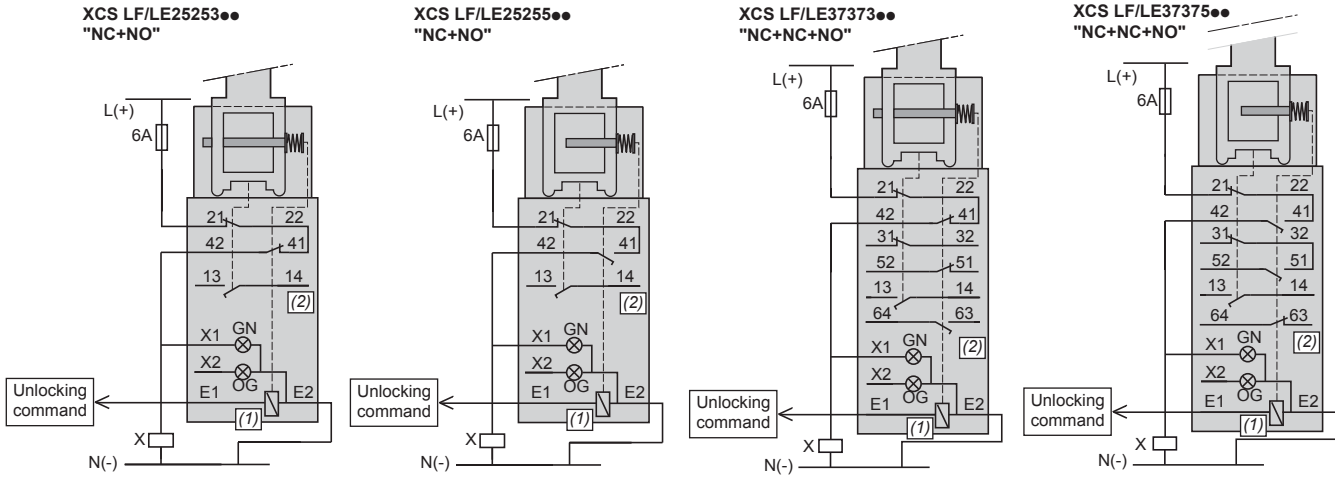
Die Nichtbeachtung dieser Anweisungen kann zu Tod, schwerer Körperverletzung oder Materialschäden führen.

PERDA DA FUNÇÃO DE SEGURANÇA

- Todas as chaves de lingueta sobressalentes têm de ser guardadas num local seguro.
- Não utilize uma chave-mestra nem uma chave de lingueta adulterada ou falsa.
- As chaves de lingueta devem ser montadas de forma definitiva através de soldagem, rebitagem ou de parafusos "de sentido único".
- Realize uma inspeção periódica e verifique:
 - a montagem segura dos componentes, incluindo a cabeça
 - o ajuste mecânico do comutador XCSLE/LF com a chave de lingueta XCSZ0*
 - o funcionamento correcto da cabeça e a função de comutação adequada
 - a vedação adequada da entrada do cabo
 - o desgaste: os aparelhos não devem ser utilizados além das características indicadas no catálogo
 - não modifique os aparelhos.
- O comutador deve estar protegido contra os choques ambientais.

A não observância destas instruções pode provocar a morte, ferimentos graves, ou danos no equipamento.

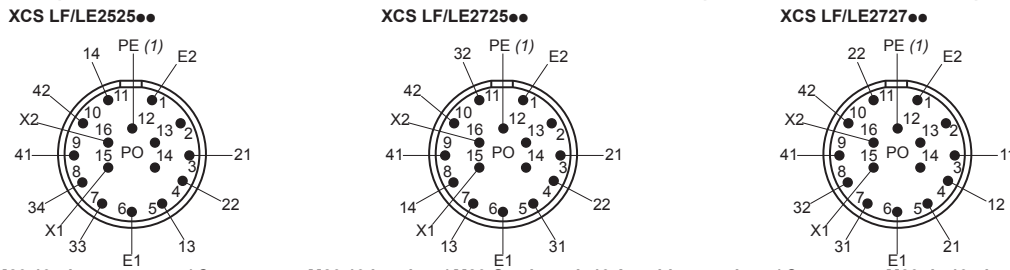
Wiring diagram / Mise en oeuvre électrique / Elektrische Installation / Instalación eléctrica / Collegamenti elettrici / Instalação eléctrica



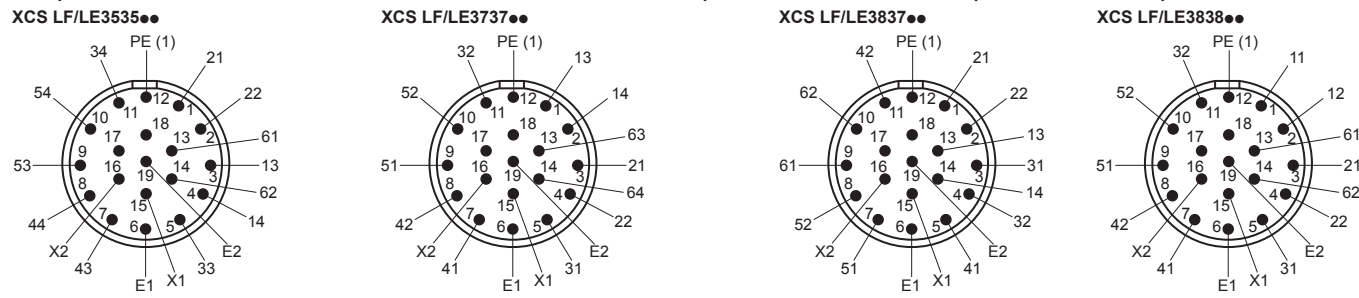
(1): Solenoid / Electro-aimant / Elektromagnet / Electroimán / Elettromagnete / Electroiman
 (2): Additional contact / Contact auxiliaire / Hilfskontakt / Contacto auxiliar / Contatto ausiliario / Contacto auxiliar

22-41: Safety wiring is required / Câblage de sécurité obligatoire / Obligatorische Sicherheitsverbindung / Es obligatorio un cableado de seguridad
 Cablaggio di sicurezza obbligatorio / Cablagem de segurança obrigatória

M23 16-pin connectors / Connecteurs M23 16 broches / M23-Stecker mit 16 Anschlusspunkten / Conectores M23 de 16 pins / Connettori a 16 pin M23 / Conectores M23 de 16 pines



M23 19-pin connectors / Connecteurs M23 19 broches / M23-Stecker mit 19 Anschlusspunkten / Conectores M23 de 19 pins / Connettori a 19 pin M23 / Conectores M23 de 19 pines



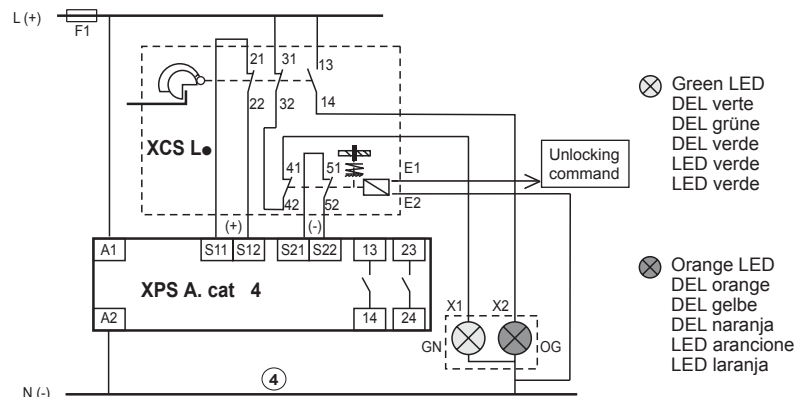
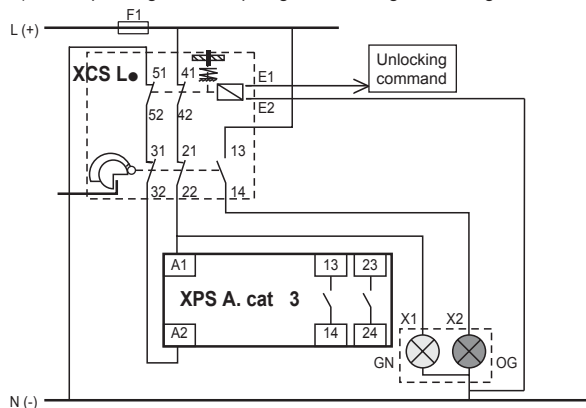
(1) PE wiring only for XCS LF. / Câblage PE uniquement pour le XCSLF. / PE-Verdrahtung nur für XCSLF. / Únicamente cableado PE para XCSLF. / il cablaggio della messa a terra PE si riferisce solo a XCSLF. / Apenas cablagem PE para XCSLF.

Examples : XCS L● with 2-LED module associated with the XPS A.
Exemples : XCS L● avec module 2 DEL, associé aux XPS A.
Beispiele : XCS L● mit Modul 2 DEL, zugeordnet zu XPS A.

Ejemplos : XCS L● con módulo 2 DEL, asociado a los XPS A.
Esempi : XCS L● con modulo 2 LED, associato agli XPS A.
Exemplos : XCS L● com módulo 2 LED, associado aos XPS A.

- 1°) XPS A for monitoring category-3 emergency stop
- 1°) XPS A pour surveillance d'arrêt d'urgence catégorie 3
- 1°) XPS A zur Überwachung von Not aus, Kategorie 3
- 1°) XPS A para supervisar la parada de emergencia categoría 3
- 1°) XPS A per sorveglianza di arresto di emergenza categoria 3
- 1°) XPS A para vigilância de paragem de emergência categoria 3

- 2°) XPS A for monitoring category-4 emergency stop
- 2°) XPS A pour surveillance d'arrêt d'urgence catégorie 4
- 2°) XPS A zur Überwachung von Not aus, Kategorie 4
- 2°) XPS A para supervisar la parada de emergencia categoría 4
- 2°) XPS A per sorveglianza di arresto di emergenza categoria 4
- 2°) XPS A para vigilância de paragem de emergência categoria 4

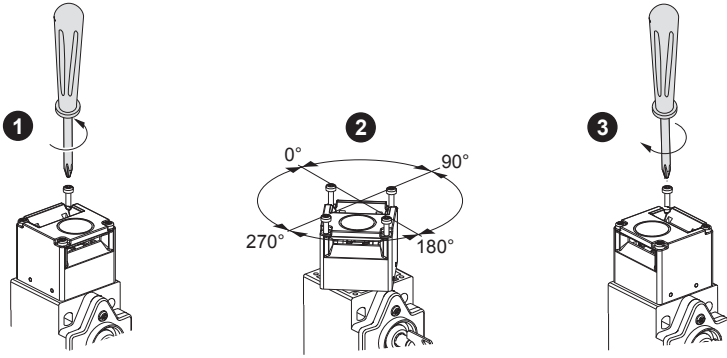


⊗ Green LED
 DEL verte
 DEL grüne
 DEL verde
 LED verde
 LED verde

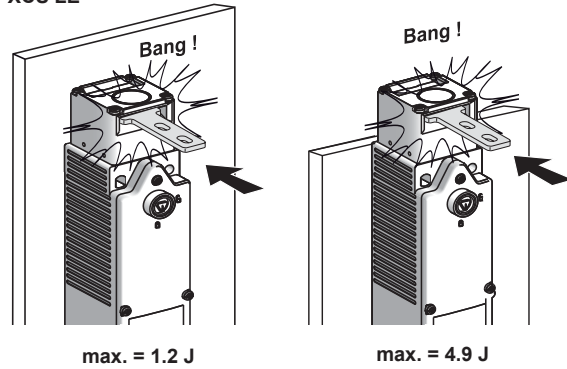
⊗ Orange LED
 DEL orange
 DEL gelbe
 DEL naranja
 LED arancione
 LED laranja

Key inserted and locked : GN (green) LED on / Key not inserted : OG (orange) LED on
 Clé introduite et verrouillée : DEL GN (verte) allumée / Clé non introduite : DEL OG (orange) allumée
 Schlüssel eingeführt und verriegelt : DEL GN (Grüne) leuchtet / Schlüssel nicht eingeführt : DEL OG (Gelbe) leuchtet
 Llave introducida y bloqueada : DEL GN (Verde) encendido / Llave sin introducir : DEL OG (Naranja) encendido
 Chiave inserita e bloccata : LED GN (Verde) accesa / Chiave non inserita : LED OG (Arancione) accesa
 Chave introduzida e bloqueada : LED GN (Verde) aceso / Chave não introduzida : LED OG (Laranja) aceso

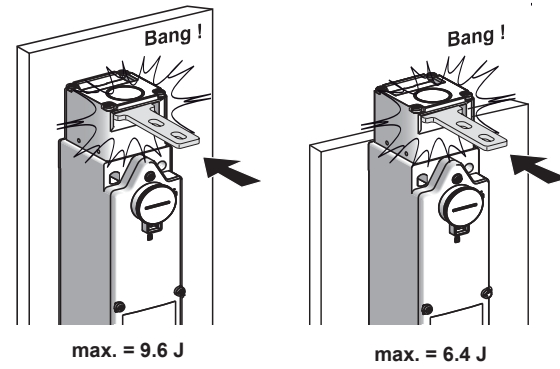
Head orientation / Orientation de la tête / Ausrichtung des Kopfteils / Orientación de la cabeza / Orientamento della testa / Orientação da cabeça



XCS LE



XCS LF



⚠ WARNING / AVERTISSEMENT / WARNUNG / ADVERTENCIA / AVVERTENZA / AVISO

IMPROPER INSTALLATION

- Do not use the safety limit switch as stopper or as centering device for moving guard.
- Use physical stop designed for that purpose.

Failure to follow these instructions can result in death, serious injury, or equipment damage.

INSTALACIÓN INCORRECTA

- No utilice el interruptor de seguridad como tope o como dispositivo de centrado para el protector móvil.
- Utilice topes físicos diseñados para dicho fin

Si no se siguen estas instrucciones pueden producirse lesiones personales graves o mortales o daños en el equipo.

INSTALLATION INCORRECTE

- Ne pas utiliser l'interrupteur de sécurité comme butée mécanique ou outil de centrage pour le protecteur mobile.
- Utiliser des butées physiques prévues à cet effet.

Le non-respect de ces instructions peut provoquer la mort, des blessures graves ou des dommages matériels.

INSTALLAZIONE NON CORRETTA

- Non usare un interruttore di fine corsa di sicurezza come arresto meccanico o come un attrezzo di centratura per l'organo mobile.
- Utilizzare un meccanismo d'arresto fisico progettato a questo scopo.

Il mancato rispetto di queste istruzioni può provocare morte, gravi infortuni o danni alle apparecchiature.

UNSACHGEMÄSSE INSTALLATION

- Der Sicherheits-Positionsschalter darf nicht als mechanischer Anschlag oder als Zentriergerät für die bewegliche Schutzvorrichtung verwendet werden.
- Es ist ein für diesen Zweck vorgesehener physischer Anschlag zu verwenden

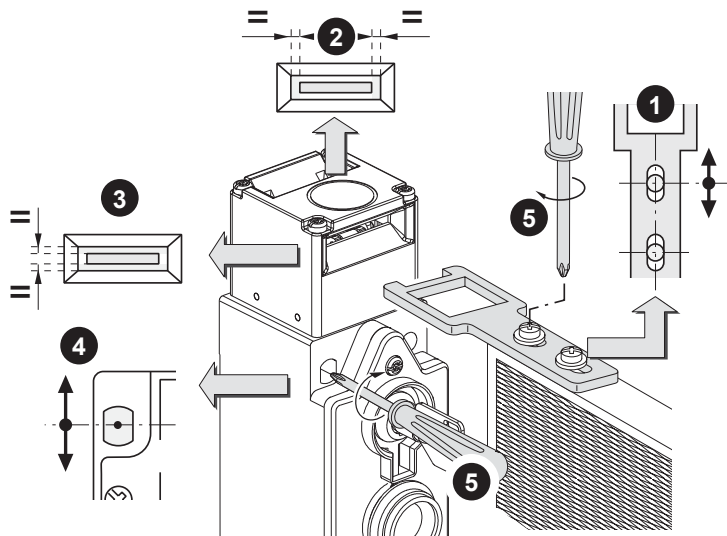
Die Nichtbeachtung dieser Anweisungen kann zu Tod, schwerer Körperverletzung oder Materialschäden führen.

INSTALAÇÃO INADEQUADA

- Não utilize o interruptor com limitador de segurança como batente nem como dispositivo de centragem para o protector móvel.
- Utilize um batente físico para esse fim.

A não observância destas instruções pode provocar a morte, ferimentos graves, ou danos no equipamento.

Adjustment of actuating keys / Réglage des clés-languettes / Einstellung der Stellschlüssel / Ajuste de las llaves de actuación / Regolazione degli azionatori / Regulação das chaves de lingueta



Tightening torque, tightening capacity / Couple de serrage, capacité de serrage / Anziehdrehmoment, Anziehvermögen / Par de apriete, capacidad de apriete / Coppia di serraggio, capacità di serraggio / Binário de aperto, capacidade de aperto

Note: Connection support is made through a 1/2" NPT and M20 fitting. If using metal conduit, use flexible metal conduit only. Maximum conduit tightening torque is: 23 Nm (17 Ft-lb) for XCS LE, 90 Nm (66 Ft-lb) for XCS LF.

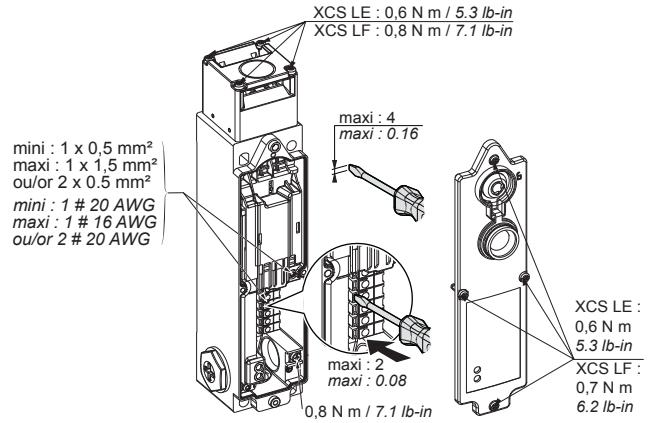
Remarque : la connexion est assurée par un presse-étoupe 1/2" NPT et une fixation M20. Si vous utilisez une conduite métallique, elle doit être flexible. Couple de serrage maximum de la conduite : 23 Nm (17 Ft-lb) pour XCS LE, 90 Nm (66 Ft-lb) pour XCS LF.

Hinweis: Die Verbindung wird mit einem 1/2" NPT- und M20-Gewinde befestigt. Wenn Sie einen Kabelkanal aus Metall verwenden, muss dieser flexibel sein. Das max. Anzugsdrehmoment beträgt: 23 Nm (17 Ft-lb) für XCS LE, 90 Nm (66 Ft-lb) für XCS LF.

Nota: El soporte para la conexión se consigue mediante un NPT de 1/2" y un accesorio M20. Si utiliza conductos metálicos, utilice sólo conductos flexibles. El par de apriete máximo del conducto es de 23 Nm para XCS LE y de 90 Nm para XCS LF.

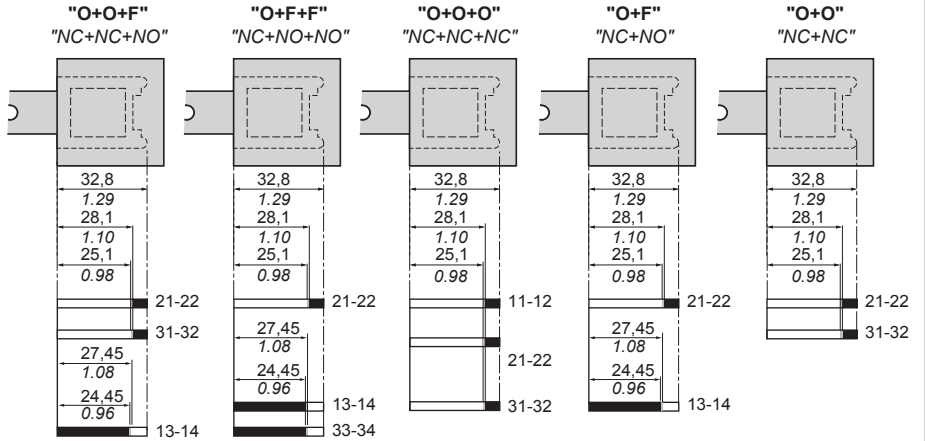
Nota: il supporto della connessione viene fatto attraverso un accessorio appropriato 1/2" NPT e M20. Se si utilizzano canaline di metallo, usare solo quelle flessibili. La coppia di serraggio massima della canalina è: 23 Nm (17 Ft-lb) per XCS LE, 90 Nm (66 Ft-lb) per XCS LF.

Nota: O suporte de ligação é feito através de um encaixe NPT de 1/2" e de um encaixe M20. Se utilizar condutas metálicas, utilize apenas condutas de um metal flexível. O binário de aperto máximo da conduta é: 23 Nm (17 Ft-lb) para XCS LE e 90 Nm (66 Ft-lb) para XCS LF.



**Contact status
Etat des contacts
Kontaktzustand
Estado de los contactos
Stato dei contatti
Estado dos contactos**

- Transient state	- Contact open (0)	- Contact closed (1)
- Etat transitoire	- Contact ouvert (0)	- Contact fermé (1)
- Übergangszustand	- Kontakt geöffnet (0)	- Kontakt geschlossen (1)
- Estado transitorio	- Contacto abierto (0)	- Contacto cerrado (1)
- Stato transitorio	- Contatto aperto (0)	- Contatto chiuso (1)
- Estado transitório	- Contacto aberto (0)	- Contacto fechado (1)



⚠ WARNING / AVERTISSEMENT / WARNUNG / ADVERTENCIA / AVVERTENZA / AVISO

IMPROPER COVER CLOSING

- Close and screw cover following tightening torque values.
- Lock with manual locking key.
- Remove manual locking key and store it in a safe place.

Failure to follow these instructions can result in death, serious injury, or equipment damage.

FERMETURE DU BOITIER INCORRECTE

- Fermer et visser le couvercle en respectant les couples de serrage.
- Verrouiller avec clé de verrouillage manuel.
- Retirer la clé et la stocker.

Le non-respect de ces instructions peut provoquer la mort, des blessures graves ou des dommages matériels.

ABDECKUNG NICHT ORDNUNGSGEMÄSS GESCHLOSSEN

- Abdeckung schließen und gemäß Werten für Anzugsdrehmoment festschrauben.
- Mit manuellem Sperrschlüssel verriegeln.
- Manuellen Sperrschlüssel entfernen und sicher aufbewahren.

Die Nichtbeachtung dieser Anweisungen kann zu Tod, schwerer Körperverletzung oder Materialschäden führen.

CIERRE INCORRECTO DE LA TAPA

- Cierre y ajuste la tapa según los valores de par de apriete siguientes.
- Bloquee la tapa con la llave manual de bloqueo.
- Retire la llave manual de bloqueo y guárdela en un lugar seguro.

Si no se siguen estas instrucciones pueden producirse lesiones personales graves o mortales o daños en el equipo.

CHIUSURA COPERCHIO INAPPROPRIATA

- Chiudere e serrare le viti del coperchio rispettando i valori di coppia.
- Per la chiusura usare una chiave manuale.
- Rimuovere la chiave di chiusura manuale e tenerla in un luogo sicuro.

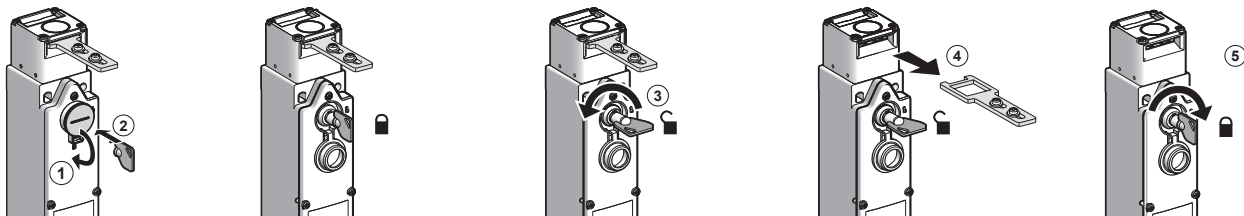
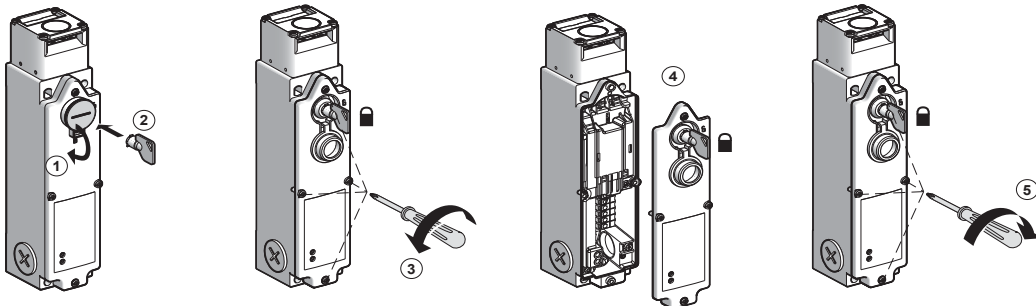
Il mancato rispetto di queste istruzioni può provocare morte, gravi infortuni o danni alle apparecchiature.

TAMPA FECHADA INADEQUADAMENTE

- Feche e aparafuse a tampa seguindo os valores de binário de aperto.
- Aperte com a chave de bloqueio manual.
- Remova a chave de bloqueio manual e guarde-a num local seguro.

A não observância destas instruções pode provocar a morte, ferimentos graves, ou danos no equipamento.

Servicing procedures / Procédures lors d'intervention / Verfahren zur Instandhaltung / Procedimientos de intervención / Procedure di manutenzione / Procedimentos de assistência



Characteristics

	XCS LF	XCS LE
Product certifications	CSA, UL (The safety function of this device has not been evaluated by UL), TÜV (pending)	
Ambient air temperature	Operation: - 25...+ 60 °C / - 13...140 F° & Storage: - 40...+ 70 °C / - 40...158 F°	
Vibration resistance	5 gn (10-500 Hz) conforming to IEC/EN 60068-2-6	
Shock resistance	10 gn (11 ms) conforming to IEC/EN 60068-2-27	
Number of operations	> 10 ⁶ apart from XCS LF●●●●4●● or XCS LF●●●●6●● 3 x 10 ⁴	> 10 ⁶
Rated electric characteristics of use	~ AC-15, C300 : Ue = 240 V, Ie = 0,75 A / ∴ DC-13, R300: Ue = 250 V, Ie = 0,1 A conforming to IEC/EN 60 947-5-1	
Reliability data B10d	5.500.000 (data value for a service life of 20 years can be limited by contact and mechanical wear)	
Degree of protection	IP 66 + IP 67 (IP 66 for version XCSLF●●●●4●● and XCSLF●●●●6●●)	
Rated operational voltage (solenoid and LED)	~ ∴ 24 V - 15 % + 10 % or ~ 120 V - 15 % + 10 % or ~ 240 V - 15 % + 10 % with a maximum voltage consumption < 5,4 W at 20 °C	
Actuation speed	mini = 0,01 m/s (0.39 in/s) - maxi = 0,5 m/s (19.68 in/s)	
Short-circuit protection	4 A gG (gl) cartridge fuse (use type CC in the United States) or 6 A fast acting	
Cable connection	Cage clamps terminals: Clamping capacity: min: 2 x 0,5 mm ² / 2 # 16 AWG flexible cable, max: 1 x 1,5 mm ² / 1 # 20 AWG solid or flexible cable, 13 mm bare	
Resistance to forcible withdrawal of actuator	F max=3000 N / 674.4 lbf	Fmax=1400 N / 314.7 lbf
Material	Zamak	Polyamide

Caractéristiques

	XCS LF	XCS LE
Certifications de produits	CSA, UL (La fonction de sécurité de ce dispositif n'a pas été évaluée par les UL), TÜV (en cours)	
Température de l'air ambiant	Pour fonctionnement: - 25...+ 60 °C & Pour stockage: - 40...+ 70 °C	
Tenue aux vibrations	5 gn (10-500 Hz) selon IEC/EN 60068-2-6	
Tenue aux chocs	10 gn (11 ms) selon IEC/EN 60068-2-27	
Nombre de manœuvres	> 10 ⁶ à l'exception de XCS LF●●●●4●● ou XCS LF●●●●6●● 3 x 10 ⁴	> 10 ⁶
Caractéristiques électriques assignées d'emploi	~ AC-15, C300 : Ue = 240 V, Ie = 0,75 A / ∴ DC-13, R300: Ue = 250 V, Ie = 0,1 A selon IEC/EN 60 947-5-1	
Données de fiabilité B10d	5.500.000 (la valeur des données pour une durée de 20 ans peut être limitée par l'usure due aux contacts et par l'usure mécanique)	
Degré de protection	IP 66 + IP 67 (IP 66 pour la version XCSLF●●●●4●● et XCSLF●●●●6●●)	
Tension opérationnelle nominale (Electro-aimant et DEL)	~ ∴ 24 V - 15 % + 10 % ou ~ 120 V - 15 % + 10 % ou ~ 240 V - 15 % + 10 % avec une consommation maximale < 5,4 W à 20 °C	
Vitesse d'attaque	mini = 0,01 m/s (0.39 in/s) - maxi = 0,5 m/s (19.68 in/s)	
Protection contre les courts-circuits	Cartouche fusible 4 A gG (gl) ou 6 A à action rapide	
Raccordement	Bornier de serrage à cages: Capacité de serrage: min.: 2 x 0,5 mm ² / 2 câbles flexible de calibre AWG 16; max.: 1 x 1,5 mm ² / 1 câble flexible ou rigide de calibre AWG 20, dénudé sur 13 mm	
Résistance au retrait forcé de la languette	F max=3000 N / 674.4 lbf	Fmax=1400 N / 314.7 lbf
Matériau	Zamak	Polyamide

Technische Daten

	XCS LF	XCS LE
Produktzertifizierungen	CSA, UL (Die Sicherheitsfunktion dieses Geräts wurde von UL nicht bewertet), TÜV (anstehend)	
Umgebungs-temperatur	Betrieb: - 25...+ 60 °C & Lagerung: - 40...+ 70 °C	
Vibrations-festigkeit	5 gn (10-500 Hz) gemäß IEC/EN 60068-2-6	
Schockfestigkeit	10 gn (11 ms) gemäß IEC/EN 60068-2-27	
Anzahl der Schaltspiele	> 10 ⁶ ausgenommen XCS LF●●●●4●● oder XCS LF●●●●6●● 3 x 10 ⁴	> 10 ⁶
Zugeordnete elektrische daten	~ AC-15, C300 : Ue = 240 V, Ie = 0,75 A / ∴ DC-13, R300: Ue = 250 V, Ie = 0,1 A gemäß IEC/EN 60 947-5-1	
Zuverlässigkeitsangaben B10d	5.500.000 (Datenwert für eine Betriebslebensdauer von 20 Jahren kann durch Berührung und mechanische Abnutzung eingeschränkt werden)	
Schutzart	IP 66 + IP 67 (IP 66 für Version XCSLF●●●●4●● und XCSLF●●●●6●●)	
Nennbetriebsspannung (Elektromagnet und DEL)	~ ∴ 24 V - 15 % + 10 % oder ~ 120 V - 15 % + 10 % oder ~ 240 V - 15 % + 10 % mit einer max. Leistungsaufnahme von < 5,4 W bei 20 °C	
Zungenschlüssel geschwindigkeit	mini = 0,01 m/s (0.39 in/s) - maxi = 0,5 m/s (19.68 in/s)	
Kurzschlußschutz	Sicherung 4 A gG (gl) oder 6 A Flink	
Anschluß	Käfigzugfederklemme: Anziehvermögen: min: 2 x 0,5 mm ² / 2 # 16 AWG flexibles Kabel max: 1 x 1,5 mm ² / 1 # 20 AWG festes oder flexibles Kabel, 13 mm abisoliert	
Ausreißfestigkeit des Stellschlüssels	F max=3000 N / 674.4 lbf	Fmax=1400 N / 314.7 lbf
Material	Zamak	Polyamid

Características

	XCS LF	XCS LE
Certificaciones del producto	CSA, UL (la función de seguridad de este dispositivo no ha sido evaluada por UL), TÜV (pendiente)	
Temperaturas ambiente	Para funcionamiento: - 25...+ 60 °C & Para almacenamiento: - 40...+ 70 °C	
Resistencia a las vibraciones	5 gn (10-500 Hz) según IEC/EN 60068-2-6	
Resistencia a los impactos	10 gn (11 ms) según IEC/EN 60068-2-27	
Cantidad de maniobras	> 10 ⁶ además de XCS LF●●●●4●● o XCS LF●●●●6●● 3 x 10 ⁴	> 10 ⁶
Características eléctricas asignadas de utilización	~ AC-15, C300 : Ue = 240 V, Ie = 0,75 A / ∴ DC-13, R300: Ue = 250 V, Ie = 0,1 A según IEC/EN 60 947-5-1	
Datos de fiabilidad de B10d	5.500.000 (es posible que el valor de datos para una vida útil de 20 años se vea limitada a causa del contacto o el desgaste mecánico)	
Grado de protección	IP 66 + IP 67 (IP 66 para la versión XCSLF●●●●4●● y XCSLF●●●●6●●)	
Tensión nominal de funcionamiento (Electroímán y DEL)	~ ∴ 24 V - 15 % + 10 % o ~ 120 V - 15 % + 10 % o ~ 240 V - 15 % + 10 % con un consumo de tensión máximo < 5,4 W a 20 °C	
Velocidad de acción	mini = 0,01 m/s (0.39 in/s) - maxi = 0,5 m/s (19.68 in/s)	
Protección contra los cortocircuitos	Fusible del cartucho de 4 A gG (gl) o 6 A de rápida actuación	
Conexión	Terminales de agarre del compartimento: Capacidad de sujeción: min.: 2 x 0,5 mm ² /cable flexible 2 # 16 AWG, máx.: 1 x 1,5 mm ² /cable sólido o flexible 1 # 20 AWG, pelado 13 mm	
Resistencia a la retirada forzosa del actuador	F max=3000 N / 674.4 lbf	Fmax=1400 N / 314.7 lbf
Material	Zamak	Poliamida













Caratteristiche

	XCS LF	XCS LE
Certificazioni del prodotto	CSA, UL (La funzione di sicurezza di questo dispositivo non è stata valutata da UL), TÜV (in attesa)	
Temperatura dell'aria ambiente	Funzionamento: - 25...+ 60 °C & Immagazzinaggio: - 40...+ 70 °C	
Tenuta alle vibrazioni	5 gn (10-500 Hz) secondo IEC/EN 60068-2-6	
Tenuta agli urti	10 gn (11 ms) secondo IEC/EN 60068-2-27	
Numero di manovre.	> 10 ⁶ a parte da XCS LF●●●●4●● o XCS LF●●●●6●● 3 x 10 ⁴	> 10 ⁶
Caratteristiche elettriche di impiego attribuite	~ AC-15, C300 : Ue = 240 V, Ie = 0,75 A / ∴ DC-13, R300: Ue = 250 V, Ie = 0,1 A secondo IEC/EN 60 947-5-1	
Affidabilità dati B10d	5.500.000 (il valore espresso per una durata operativa di 20 anni può essere inferiore a causa del contatto e dell'usura meccanica)	
Grado di protezione	IP 66 + IP 67 (IP 66 per la versione XCSLF●●●●4●● e XCSLF●●●●6●●)	
Tensione nominale operativa (Elettromagnete e LED)	~ ∴ 24 V - 15 % + 10 % o ~ 120 V - 15 % + 10 % o ~ 240 V - 15 % + 10 % con un consumo massimo di tensione < 5,4 W a 20 °C	
Velocità di attacco	mini = 0,01 m/s (0.39 in/s) - maxi = 0,5 m/s (19.68 in/s)	
Protezione contro i cortocircuiti	Cartuccia fusibile 4 A gG (gl) o 6 A ad azione rapida	
Collegamento	Morsetti a molla: capacità: min: 2 x 0,5 mm ² / 2 # 16 cavo flessibile AWG, max: 1 x 1,5 mm ² / cavo rigido o flessibile 1 # 20 AWG, 13 mm spelato	
Resistenza all'estrazione dell'azionatore	F max=3000 N / 674.4 lbf	Fmax=1400 N / 314.7 lbf
Materiali	Zamak	Poliamide

Características

	XCS LF	XCS LE
Certificações do produto	CSA, UL (a função de segurança deste dispositivo não foi avaliada pela UL), TÜV (pendente)	
Temperatura ambiente	Funcionamento: - 25...+ 60 °C & Armazenagem: - 40...+ 70 °C	
Comportamento às vibrações	5 gn (10-500 Hz) segundo IEC/EN 60068-2-6	
Comportamento aos choques	10 gn (11 ms) segundo IEC/EN 60068-2-27	
Número de manobras	> 10 ⁶ apart from XCS LF●●●●4●● or XCS LF●●●●6●● 3 x 10 ⁴	> 10 ⁶
Características eléctricas de utilização atribuídas	~ AC-15, C300 : Ue = 240 V, Ie = 0,75 A / ∴ DC-13, R300: Ue = 250 V, Ie = 0,1 A segundo IEC/EN 60 947-5-1	
Dados de fiabilidade de B10d	5.500.000 (o valor dos dados relativos a uma vida de serviço de 20 anos pode ser limitado por contacto e desgaste mecânico)	
Grau de proteção	IP 66 + IP 67 (IP 66 para a versão XCSLF●●●●4●● e XCSLF●●●●6●●)	
Tensão de funcionamento nominal (Electroímán e LED)	~ ∴ 24 V - 15 % + 10 % ou ~ 120 V - 15 % + 10 % ou ~ 240 V - 15 % + 10 % Com um consumo máximo de tensão de < 5,4 W a 20 °C	
Velocidade de ataque	mini = 0,01 m/s (0.39 in/s) - maxi = 0,5 m/s (19.68 in/s)	
Proteção contra curtos-circuitos	Cartucho fusível de 4 A gG (gl) ou fusível de actuação rápida de 6 A	
Ligações	Terminais com parafusos de aperto: Capacidade de aperto: min.: 2 x cabo flexível com 0,5 mm ² / 2 # 16 AWG, máx.: 1 x cabo sólido ou flexível 1,5 mm ² / 1 # 20 AWG, 13 mm descarnado	
Resistência à remoção forçada do actuador	F max=3000 N / 674.4 lbf	Fmax=1400 N / 314.7 lbf
Material	Zamak	Poliamida

Example of XCS LE/LF safety interlock, solenoid locking without power and locking with power
Exemple de fonctionnement d'un interrupteur de sécurité XCS LE/LF avec déverrouillage : à la mise sous tension & par manque de tension
Funktionsbeispiel eines Sicherheitsschalters XCS LE/LF mit Entriegelung: beim Einschalten & bei Spannungsausfall
Ejemplo de funcionamiento de un interruptor de seguridad XCS LE/LF con desbloqueo: al poner bajo tensión & por falta de tensión
Esempio di funzionamento di un interruttore di sicurezza XCS LE/LF con sblocco: con corrente collegata & senza corrente applicata
Exemplo de funcionamento de um interruptor de segurança XCS LE/LF com desbloqueio: à colocação sob tensão & por falta de tensão

<ul style="list-style-type: none"> - Machine status - Etat machine - Maschinenstatus - Estado máquina - Stato macchina - Estado da máquina 	<ul style="list-style-type: none"> - Guard position - Position du protecteur - Position des Schutzes - Posición del protector - Posizione della protezione - Posição da protecção 	<ul style="list-style-type: none"> - Guard status - Etat du protecteur - Schutz-status - Estado del protector - Stato della protezione - Estado da protecção 	<ul style="list-style-type: none"> - Electro-magnet status - Etat de l'électro-aimant - Zustand des Elektromagneten - Estado del electroimán - Stato dell'elettromagnete - Estado do electroimã 	<ul style="list-style-type: none"> - Contacts status - Etat des contacts - Kontaktenstatus - Estado de los contactos - Stato dei contatti - Estado dos contactos 	<ul style="list-style-type: none"> - Machine status - Etat machine - Maschinenstatus - Estado máquina - Stato macchina - Estado da máquina 	<ul style="list-style-type: none"> - Electro-magnet Contacts - Contacts electro-aimant - Elektromagnet-Kontakten - Contacton electroimán - Contatti elettromagnete - Contactos electroimã 	<ul style="list-style-type: none"> - LED orange - orange - Gelbe - Naranja - Laranja 	<ul style="list-style-type: none"> - LED green - Verte - Grüne - Verde - Verde 	<ul style="list-style-type: none"> - Machine safety circuit - Circuit sécurité machine - Schutz-schaltung der Maschine - Circuito seguridad máquina - Circuito di sicurezza macchina - Circuito de segurança da máquina
<ul style="list-style-type: none"> - Machine stopped with power off - Arrêt hors tension - Stillstand ohne Spannung - Parada fuera de tensión - Arresto fuori tensione - Paragem fora de tensão 	<ul style="list-style-type: none"> - Open - Ouvert - Offen - Abierto - Aperto - Aberto 	<ul style="list-style-type: none"> - Free movement - Libre - Frei - gegeben - Libre - Libero - Livre 	<ul style="list-style-type: none"> - "0" (Off) - (hors tension) - (Ohne Spannung) - (Sin tensión) - (Fuori tensione) - (fora de tensão) 	<ul style="list-style-type: none"> XCS LE/LF 35. O + F + F NC+NO+NO XCS LE/LF 37. O + O + F NC+NC+NO XCS LE/LF 38. O + O + O NC+NC+NC 	<ul style="list-style-type: none"> - Machine in non-operational state - Machine au repos - Maschine steht - Máquina en reposo - Macchina a riposo - Máquina em repouso 	<ul style="list-style-type: none"> XCS LE/LF 35. O + F + F NC+NO+NO XCS LE/LF 37. O + O + F NC+NC+NO XCS LE/LF 38. O + O + O NC+NC+NC 			<ul style="list-style-type: none"> - Open - Ouvert - Offen - Abierto - Aperto - Aberto
<ul style="list-style-type: none"> - Machine stopped with power on - Arrêt sous tension - Stillstand unter Spannung - Parada bajo tensión - Arresto sotto tensione - Paragem sob tensão 	<ul style="list-style-type: none"> - Open - Ouvert - Offen - Abierto - Aperto - Aberto 	<ul style="list-style-type: none"> - Free movement - Libre - Frei - gegeben - Libre - Libero - Livre 	<ul style="list-style-type: none"> - "0" (On) - (sous tension) - (Unter Spannung) - (Bajo tensión) - (Sotto tensione) - (sob tensão) - (1) - "0" (Off) - (hors tension) - (Ohne Spannung) - (Sin tensión) - (Fuori tensione) - (fora de tensão) 	<ul style="list-style-type: none"> XCS LE/LF 25. O + F NC+NO XCS LE/LF 27. O + O NC+NC 	<ul style="list-style-type: none"> - Machine cannot start - La machine ne peut pas démarrer - Maschine kann nicht anfahren - La máquina no puede arrancar - La macchina non si avvia - A máquina não pode arrancar 	<ul style="list-style-type: none"> XCS LE/LF 25. O + F NC+NO XCS LE/LF 27. O + O NC+NC 			<ul style="list-style-type: none"> - Open - Ouvert - Offen - Abierto - Aperto - Aberto
<ul style="list-style-type: none"> - Machine stopped ready to start - Arrêt machine prête à démarrer - Stillstand, zum Anfahren bereit - Parada máquina lista a arrancar - Arresto macchina pronta per l'avviamento - Paragem máquina pronta a arrancar 	<ul style="list-style-type: none"> - Closed - Fermé - Geschlossen - Cerrado - Chiuso - Fechado 	<ul style="list-style-type: none"> - Free movement - Libre - Frei - gegeben - Libre - Libero - Livre 	<ul style="list-style-type: none"> - "0" (On) - (sous tension) - (Unter Spannung) - (Bajo tensión) - (Sotto tensione) - (sob tensão) - (2) 	<ul style="list-style-type: none"> XCS LE/LF 35. O + F + F NC+NO+NO XCS LE/LF 37. O + O + F NC+NC+NO XCS LE/LF 38. O + O + O NC+NC+NC 	<ul style="list-style-type: none"> - Guard is closed, the key actuator will be locked at the start command. - Le protecteur est fermé, la clé-langue est verrouillée dès que l'ordre de marche sera donné. - Die Schutzvorrichtung ist geschlossen, der Flachschlüssel kann verriegelt werden. Schlüssel wird verriegelt sobald ein Anfahrbehl gegeben wird. - El protector está cerrado, la llave-lengüeta se bloquea tan pronto como se da la orden de funcionamiento. - La protezione è chiusa, la chiave a linguetta viene bloccata quando riceve il comando di funzionamento. - A protecção está fechada, a chave-lingueta é bloqueada desde que seja dada a ordem de arrancar. 	<ul style="list-style-type: none"> XCS LE/LF 35. O + F + F NC+NO+NO XCS LE/LF 37. O + O + F NC+NC+NO XCS LE/LF 38. O + O + O NC+NC+NC 			<ul style="list-style-type: none"> - Open - Ouvert - Offen - Abierto - Aperto - Aberto
<ul style="list-style-type: none"> - Machine running - Etat de marche - Betriebsbereit - Estado de marcha - Stato di funzionamento - Em funcionamento 	<ul style="list-style-type: none"> - Closed - Fermé - Geschlossen - Cerrado - Chiuso - Fechado 	<ul style="list-style-type: none"> - Locked - Verrouillé - Verriegelt - Bloqueado - Bloccato - Bloqueado 	<ul style="list-style-type: none"> - "0" (Off) - (hors tension) - (Ohne Spannung) - (Sin tensión) - (Fuori tensione) - (fora de tensão) - "0" (On) - (sous tension) - (Unter Spannung) - (Bajo tensión) - (Sotto tensione) - (sob tensão) 	<ul style="list-style-type: none"> XCS LE/LF 35. O + F + F NC+NO+NO XCS LE/LF 37. O + O + F NC+NC+NO XCS LE/LF 38. O + O + O NC+NC+NC 	<ul style="list-style-type: none"> - Start command is given, machine is in operational state - Ordre de marche donné, la machine est en état de marche. - Anfahrbehl wurde erteilt, Maschine ist betriebsbereit. - Orden de funcionamiento dada, la máquina está en estado de funcionamiento. - Comando di funzionamento dato, la macchina è in stato di funzionamento. - Dada a ordem de arrancar, a máquina está em estado de funcionamento. 	<ul style="list-style-type: none"> XCS LE/LF 35. O + F + F NC+NO+NO XCS LE/LF 37. O + O + F NC+NC+NO XCS LE/LF 38. O + O + O NC+NC+NC 			<ul style="list-style-type: none"> - Closed - Fermé - Geschlossen - Cerrado - Chiuso - Fechado
<ul style="list-style-type: none"> - Stop sequence - Séquence d'arrêt - Stop-Phase - Secuencia de parada - Sequenza d'arresto - Sequência de paragem - (1) 	<ul style="list-style-type: none"> - Closed - Fermé - Geschlossen - Cerrado - Chiuso - Fechado 	<ul style="list-style-type: none"> - Locked - Verrouillé - Verriegelt - Bloqueado - Bloccato - Bloqueado 	<ul style="list-style-type: none"> - "0" (Off) - (hors tension) - (Ohne Spannung) - (Sin tensión) - (Fuori tensione) - (fora de tensão) - "0" (On) - (sous tension) - (Unter Spannung) - (Bajo tensión) - (Sotto tensione) - (sob tensão) 	<ul style="list-style-type: none"> XCS LE/LF 35. O + F + F NC+NO+NO XCS LE/LF 37. O + O + F NC+NC+NO XCS LE/LF 38. O + O + O NC+NC+NC 	<ul style="list-style-type: none"> - Start command is given, machine slows down until complete stop. - Ordre d'arrêt donné, la machine s'arrête progressivement (décélération, puis arrêt complet du moteur). - Stoppbehl wurde erteilt, Maschine hält progressiv an (Verlangsamung, bis zum Stillstand des Motors). - Orden de parada dada, la máquina se detiene progresivamente (deceleración y parada completa del motor). - Comando d'arresto dato, la macchina si ferma progressivamente (decelerazione poi arresto completo del motore). - Dada a ordem de paragem, a máquina pára progressivamente (redução da velocidade, e paragem completa do motor) 	<ul style="list-style-type: none"> XCS LE/LF 35. O + F + F NC+NO+NO XCS LE/LF 37. O + O + F NC+NC+NO XCS LE/LF 38. O + O + O NC+NC+NC 			<ul style="list-style-type: none"> - Closed - Fermé - Geschlossen - Cerrado - Chiuso - Fechado
<ul style="list-style-type: none"> - Machine stopped with power on - Arrêt sous tension - Stillstand unter Spannung - Parada bajo tensión - Arresto sotto tensione - Paragem sob tensão 	<ul style="list-style-type: none"> - Closed - Fermé - Geschlossen - Cerrado - Chiuso - Fechado 	<ul style="list-style-type: none"> - Free movement - Libre - Frei - gegeben - Libre - Libero - Livre 	<ul style="list-style-type: none"> - "0" (On) - (sous tension) - (Unter Spannung) - (Bajo tensión) - (Sotto tensione) - (sob tensão) - (1) - "0" (Off) - (hors tension) - (Ohne Spannung) - (Sin tensión) - (Fuori tensione) - (fora de tensão) 	<ul style="list-style-type: none"> XCS LE/LF 25. O + F NC+NO XCS LE/LF 27. O + O NC+NC 	<ul style="list-style-type: none"> - When machine has stopped, guard may be opened. - L'arrêt machine est obtenu. L'ouverture du protecteur est possible. - Maschine steht. Schutz kann geöffnet werden. - Se obtiene la parada máquina. Es posible abrir el protector. - Arresto macchina ottenuto. Possibilità di apertura della protezione. - Uma vez parada a máquina, pode-se abrir a protecção. 	<ul style="list-style-type: none"> XCS LE/LF 25. O + F NC+NO XCS LE/LF 27. O + O NC+NC 			<ul style="list-style-type: none"> - Open - Ouvert - Offen - Abierto - Aperto - Aberto

XCS LE/LF ●●●●5●●

Differences when unlocked with power disconnected
Différences liées au déverrouillage par manque de tension
Differenzen von der Entriegelung durch Spannungsausfall abhängig

- (1) : Or escape mushroom Ø 40 mm on the rear of the product activated
- (1) : Ou bouton coup de poing de secours Ø 40 mm à l'arrière du produit activé
- (1) : Oder Not-Aus-Piltzaster Ø 40 mm auf der Rückseite des Produkts aktiviert
- (1) : O la trampilla de escape de Ø 40 mm en la parte posterior del producto activado
- (1) : O pulsante di Ø 40 mm per Stop di emergenza sul retro del prodotto attivato
- (1) : Ou um cogumelo de fuga com Ø 40 mm na parte posterior do produto activado

Diferencias vinculadas al desbloqueo por falta de tensión
Differenze legate allo sblocco per mancanza di corrente
Diferenças relacionadas com o desbloqueio por falta de tensão

- (2) : And escape mushroom Ø 40 mm on the rear of the product rearmend
- (2) : Et bouton coup de poing de secours Ø 40 mm à l'arrière du produit réarmé
- (2) : Und Not-Aus-Piltzaster Ø 40 mm auf der Rückseite Produkts wieder aktiviert
- (2) : Y la trampilla de escape de Ø 40 mm en la parte posterior del producto restablecido
- (2) : E pulsante di Ø 40 mm per Stop di emergenza sul retro del prodotto riarmato
- (2) : E um cogumelo de fuga com Ø 40 mm na parte posterior do produto rearmado